



KOMMUNINVEST
ÅRSREDOVISNING 2002

2002



INNEHÅLL

| | |
|---|----|
| Det är vi som äger Kommuninvest | 4 |
| Verkställande direktörens kommentarer | 6 |
| Kommunsektorns ekonomi | 8 |
| Våra medlemmar | 9 |
| Lönsamma finansieringslösningar för svenska kommuner och landsting | 10 |
| Röster om Kommuninvest | 11 |
| Styrelsen för Kommuninvest ekonomisk förening | 12 |
| Styrelsen för Kommuninvest i Sverige AB (publ) | 13 |
| KOMMUNINVEST EKONOMISK FÖRENING | |
| <i>Årsredovisning</i> | 14 |
| KONCERNEN/FÖRENINGEN | |
| <i>Resultaträkning</i> | 16 |
| <i>Balansräkning</i> | 17 |
| <i>Redovisnings- och värderingsprinciper</i> | 18 |
| <i>Nothänvisningar</i> | 19 |
| <i>Övriga upplysningar</i> | 20 |
| KOMMUNINVEST I SVERIGE AB (PUBL) | |
| <i>Årsredovisning</i> | 21 |
| KOMMUNINVEST I SVERIGE AB (PUBL) | |
| <i>Resultaträkning</i> | 26 |
| <i>Balansräkning</i> | 27 |
| <i>Kassaflödesanalys</i> | 28 |
| <i>Redovisnings- och värderingsprinciper</i> | 29 |
| <i>Nothänvisningar</i> | 30 |
| <i>Övriga upplysningar</i> | 31 |
| Fem år i sammandrag | 32 |
| KOMMUNINVEST EKONOMISK FÖRENING | |
| <i>Revisionsberättelse</i> | 33 |
| KOMMUNINVEST I SVERIGE AB (PUBL) | |
| <i>Revisionsberättelse</i> | 33 |
| Styrelser och kommittéer | 34 |
| Vi på Kommuninvest | 35 |

DET ÄR VI SOM ÄGER KOMMUNINVEST





Tillsammans skapar svenska kommuner och landsting förmånliga finansieringslösningar.

VERKSTÄLLANDE DIREKTÖRENS KOMMENTARER

FORTSATT BRA UTVECKLING FÖR KOMMUNINVEST



Trots att vi befinner oss i en tidsepok som kännetecknas av finansiell instabilitet och oro för krig stannar inte samhällsutvecklingen. Kommuner och landsting står för en grundtrygghet. Deras uppgift som samhällsbärare är att blicka framåt och satsa konstruktivt. Och det är här Kommuninvest ser sin roll: att skapa förmånlig finansiering av svenska kommuners och landstings långsiktiga investeringar. Nyckelordet är tillsammans. För det är medlemmarnas samlade kraft som gör Kommuninvest till en trovärdig och tilltalande låntagare. Otvetydigt är den positiva utvecklingen ett bevis på attraktionskraften hos denna bärande idé. Och ju fler som ansluter sig som medlemmar, ju starkare blir vi. Här en sammanfattning av 2002 års verksamhet i kortform:

- Högsta totala utlåningen någonsin på 42,6 miljarder kronor.
- Största nyutlåningen sedan verksamheten startade: 6,1 miljarder kronor.
- 132 kommuner och landsting är medlemmar.
- 8 nya medlemmar under året.
- Högsta möjliga kreditbetyg erhöles – i nivå med svenska staten.
- Bästa resultatet någonsin och återigen insatsemission till medlemmarna.

Bonuseffekt för medlemmarna i form av ökat andelsvärde

I likhet med 2001 har positiva effekter som t.ex. förtidsinlösen av obligationer skapat ett resultatöverskott i det egna aktiebolaget. Detta betyder att en del av aktiebolagets resultat förs över till

den ekonomiska föreningen och ökar på medlemsandelarnas värde. Föreningen köper aktier i aktiebolaget och pengarna förs tillbaka in i verksamheten. Kommuninvest blir starkare.

Kundundersökning ger kunskap för ytterligare förbättringar

Under 2002 har ett externt företag fått i uppdrag att intervjua företrädare för Kommuninvests medlemmar och deras kommunala bolag. Ca 200 intervjuer har genomförts. Syftet har varit att mäta kunskapen om och attityden till Kommuninvest.

I huvudsak får Kommuninvest goda betyg. Några exempel är inom områdena prisvärda finansiella lösningar och trovärdighet. Undersökningen visar även på förbättringsområden. T.ex. önskar många medlemmar tätare personliga kontakter samt ytterligare informationsinsatser och uppföljning. Synpunkterna är värdefulla och vi arbetar med att förbättra dessa delar.

En viktig fråga som ställdes och som vi tycker sammanfattar värderingen av Kommuninvest, var i vilken utsträckning den intervjuade kan tänka sig att rekommendera en kommun att bli medlem i Kommuninvest. Här blev andelen positiva svar glädjande hög. Hela 95 % valde svarsalternativen »i hög utsträckning» eller »i mycket hög utsträckning».

Interna utvecklingsprojekt

Stora resurser har under året ägnats åt interna utvecklingsprojekt. Bl.a. har det avancerade och högpresterande datasystem som köptes in i samverkan med vår systerorganisation i Norge, Kommunalbanken A/S, nu implementerats. Med denna tekniska kapacitet för expansion och kvalitetsutveckling känner vi oss väl rustade inför framtiden.

Oberoende råd om nya och gamla kreditlösningar

Att nya uppfinningsrika finansieringsformer och samarbetsstrukturer uppstår är i grunden positivt och kan föra utvecklingen framåt. Medlemmarna ska med förtroende kunna vända sig till Kommuninvest för att få hjälp att bedöma värdet av alla slags kreditlösningar, inte bara de som vi själva tillhandahåller. Ett par exempel på frågeställningar som det har visat sig angeläget att belysa inför varje finansieringsbeslut är risk och totalkostnad.

Goda råd och effektiva verktyg

Kommuninvest erbjuder medlemmar ett »paket» som består av rådgivning och ett avgiftsfritt hjälpmedel för analys av låneportfölj och utformning av finanspolicy. De tekniska delarna är IT-baserade och är tillgängliga via Internet. Den här tjänsten – som vi kallar Finansstöd – har vi utvecklat i dialog med medlemskommunerna. Tillsammans.

Vi bär också visionen om att utveckla det kvalificerade samtalet. Genom att mer och mer använda vårt nya datasystem, frigörs tid från rutinmässig administration till att ägna åt kvalificerad rådgivning till medlemmarna. Då kan vi bättre förmedla information och ge råd om aktuella finansieringsprodukter, ränteläge, löptider o.s.v. Lite mer av »självbetjäningsservice» ger mer tid för personlig rådgivning.

Omvärldsförändringar

Hösten 2003 genomförs den svenska folkomröstningen om ett eventuellt medlemskap i valutaunionen EMU. Inför valet ser vi på Kommuninvest en uppgift att förmedla information till våra medlemmar om hur kommuner och landsting kan förbereda sig inför olika scenarier.

Närhet och lyhördhet ger medlemmarna bra service

Ett återkommande tema för Kommuninvest är att värna om medlemmarnas intressen. Fokus är naturligtvis på förmånliga finansieringslösningar och tillhörande kunskapsstöd.

Ett tillvägagångssätt för att skapa en bättre närhet till medlemskommunerna är vår regionvisa organisation. Varje medlem får på så sätt en etablerad personlig kontakt med Kommuninvest. Ett annat sätt att bevaka medlemmarnas intressen är återkommande kundundersökningar, mer av samråd och samarbete i utvecklingsprojekt.

Min övertygelse är att medlemmarna – ägarna – även i fortsättningen kommer att ha höga förväntningar på Kommuninvest. Förväntningar som vi ska infria. Tillsammans.

Thomas Åkelius
Verkställande direktör

KOMMUNSEKTORNS EKONOMI

Kommunsektorns resultat

Under fem år, från 1996–2001, förbättrades gradvis ekonomin i kommuner och landsting och under 2000 och 2001 redovisade kommun- och landstingssektorn ett samlat positivt resultat. Under 2001 bröts den positiva utvecklingen och kostnaderna började öka mer än intäkterna. En förklaring till utvecklingen är att kommunernas och landstingens skatteintäkter växer i långsammare takt till följd av en svagare utveckling av sysselsättningen i landet.

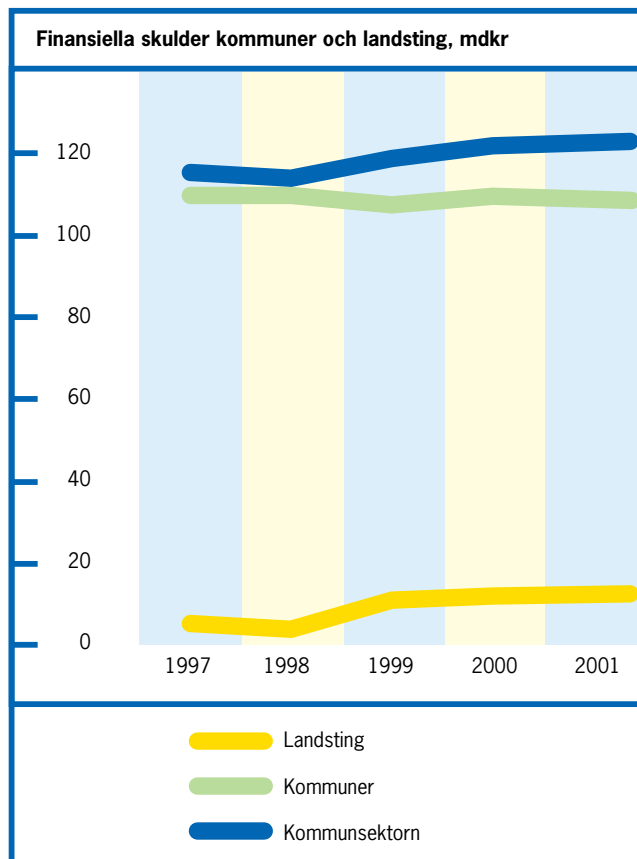
För 2002 bedöms skatteunderlaget öka med 5,4 %, vilket är svagare än 2001 då ökningen uppgick till 6,4 %. För år 2002 förväntas sektorns samlade resultat före extraordinära poster uppgå till -7 mdkr (1 mdkr). Resultatet påverkas i hög grad av att ett fåtal landsting har stora underskott. Kommunerna redovisar ett nollresultat (5 mdkr) och landstinget ett resultat på -7 mdkr (-3 mdkr). Börsens negativa utveckling beräknas påverka kommunernas och landstingens resultat för 2002 med uppskattningsvis -2 mdkr.

Kommunsektorns tillgångar och skulder

Kommunernas och landstingens balansomslutning uppgick den 31 december 2001 till 510 mdkr (492 mdkr). Sektorns finansiella skulder var oförändrade och uppgick till 122 mdkr, varav 96 mdkr (96 mdkr) var klassificerade som långfristiga skulder. Pensionsförpliktelser redovisade inom linjen uppgick till den 31 december 2001 till 233 mdkr (238 mdkr). I kommunernas och landstingens sammanställda redovisning uppgick de långfristiga skulderna till 290 mdkr (288 mdkr) vid utgången av 2001.

Kommuninvests medlemmar

Eftersom drygt 40 % av Sveriges kommuner och landsting är medlemmar i Kommuninvest ekonomisk förening är det naturligt att sektorns ekonomiska utveckling som helhet även präglar medlemmarnas situation. Den gradvisa förbättringen av den kommunala ekonomin under 1996–2001 avspeglade sig också hos medlemmarna och för åren 2000 och 2001 redovisades ett sammantaget positivt resultat. För 2002



räknar medlemmarna med att redovisa ett svagt negativt resultat på -0,7 mdkr (0,9 mdkr). Medlemmarnas balansomslutning uppgår till 133 mdkr (135 mdkr) varav de långfristiga skulderna utgör 38 mdkr (38 mdkr). Totalt uppgår medlemmarnas och dess bolags långfristiga skulder till 95 mdkr (95 mdkr).

VÅRA MEDLEMMAR

— MED GODA ERFARENHETER —

| Kommun | Län | Invånare | Medlem | Nr |
|----------------------|----------------------|----------|--------|-----|
| Ale kommun | Västra Götalands län | 25 835 | 1993 | 22 |
| Alingsås kommun | Västra Götalands län | 35 327 | 1994 | 29 |
| Alvesta kommun | Kronobergs län | 18 930 | 1999 | 108 |
| Arboga kommun | Västmanlands län | 13 574 | 1994 | 45 |
| Arvika kommun | Värmlands län | 26 262 | 1997 | 89 |
| Askersunds kommun | Örebro län | 11 449 | 1993 | 1 |
| Bengtstads kommun | Västra Götalands län | 10 516 | 1997 | 83 |
| Bergs kommun | Jämtlands län | 7 949 | 1997 | 55 |
| Bodens kommun | Norrbottnens län | 28 268 | 2001 | 121 |
| Bollebygds kommun | Västra Götalands län | 7 831 | 2001 | 115 |
| Borlänge kommun | Dalarnas län | 47 049 | 1994 | 34 |
| Boxholms kommun | Östergötlands län | 5 291 | 1994 | 31 |
| Bräcke kommun | Jämtlands län | 7 406 | 2000 | 110 |
| Båstads kommun | Skåne län | 14 009 | 1996 | 73 |
| Degerfors kommun | Örebro län | 10 306 | 1993 | 7 |
| Eda kommun | Värmlands län | 8 670 | 1994 | 38 |
| Eksjö kommun | Jönköpings län | 16 761 | 2002 | 131 |
| Essunga kommun | Västra Götalands län | 5 757 | 1995 | 70 |
| Fagersta kommun | Västmanlands län | 12 325 | 1994 | 27 |
| Falkenbergs kommun | Hallands län | 38 896 | 1994 | 48 |
| Falu kommun | Dalarnas län | 54 841 | 1994 | 43 |
| Flens kommun | Södermanlands län | 16 520 | 1995 | 69 |
| Färgelanda kommun | Västra Götalands län | 6 939 | 1998 | 98 |
| Gagnefs kommun | Dalarnas län | 10 008 | 2001 | 118 |
| Gnosjö kommun | Jönköpings län | 9 997 | 1994 | 39 |
| Gotlands kommun | Gotlands län | 57 381 | 1994 | 28 |
| Grums kommun | Värmlands län | 9 312 | 1995 | 66 |
| Gävle kommun | Gävleborgs län | 91 276 | 1993 | 12 |
| Götene kommun | Västra Götalands län | 12 983 | 2000 | 112 |
| Habo kommun | Jönköpings län | 9 584 | 2001 | 117 |
| Hallsbergs kommun | Örebro län | 15 651 | 1993 | 6 |
| Hammarö kommun | Värmlands län | 14 237 | 1997 | 90 |
| Heby kommun | Västmanlands län | 13 725 | 2002 | 132 |
| Hedemora kommun | Dalarnas län | 15 584 | 1994 | 41 |
| Herrljunga kommun | Västra Götalands län | 9 486 | 1999 | 101 |
| Hjo kommun | Västra Götalands län | 8 845 | 1996 | 77 |
| Hultsfreds kommun | Kalmar län | 14 893 | 1997 | 87 |
| Hällefors kommun | Örebro län | 7 794 | 1993 | 9 |
| Härnösands kommun | Västernorrlands län | 25 193 | 1993 | 13 |
| Härryda kommun | Västra Götalands län | 30 844 | 1995 | 65 |
| Höganäs kommun | Skåne län | 22 790 | 1995 | 67 |
| Högsby kommun | Kalmar län | 6 300 | 1997 | 80 |
| Kalix kommun | Norrbottnens län | 17 805 | 1999 | 109 |
| Karlsborgs kommun | Västra Götalands län | 6 967 | 2002 | 126 |
| Karlshamns kommun | Blekinge län | 30 739 | 1997 | 91 |
| Karlskoga kommun | Örebro län | 30 600 | 1993 | 4 |
| Karlskrona kommun | Blekinge län | 60 676 | 1993 | 24 |
| Katrineholms kommun | Södermanlands län | 32 381 | 1994 | 50 |
| Kinda kommun | Östergötlands län | 10 014 | 2001 | 124 |
| Kristianstads kommun | Skåne län | 74 951 | 1994 | 54 |
| Kumla kommun | Örebro län | 19 105 | 1993 | 5 |
| Kungsbacka kommun | Hallands län | 66 573 | 1994 | 36 |
| Kungsörs kommun | Västmanlands län | 8 222 | 1995 | 62 |
| Köpings kommun | Västmanlands län | 24 647 | 2001 | 120 |
| Låholms kommun | Hallands län | 22 750 | 1999 | 102 |
| Landskrona kommun | Skåne län | 38 475 | 1994 | 44 |
| Laxå kommun | Örebro län | 6 471 | 1993 | 10 |
| Lekebergs kommun | Örebro län | 7 027 | 1995 | 61 |
| Leksands kommun | Dalarnas län | 15 301 | 1999 | 105 |
| Lindesbergs kommun | Örebro län | 23 492 | 1993 | 14 |
| Ljusnarsbergs kommun | Örebro län | 5 482 | 1993 | 11 |
| Lomma kommun | Skåne län | 18 167 | 1995 | 60 |
| Luleå kommun | Norrbottnens län | 72 139 | 1994 | 42 |
| Lycksele kommun | Västerbottnens län | 12 884 | 1997 | 82 |
| Malå kommun | Västerbottnens län | 3 553 | 1997 | 79 |
| Marks kommun | Västra Götalands län | 33 015 | 1999 | 104 |

| Kommun | Län | Invånare | Medlem | Nr |
|-----------------------|----------------------|----------|--------|-----|
| Melleruds kommun | Västra Götalands län | 9 807 | 1998 | 97 |
| Mjölby kommun | Östergötlands län | 25 153 | 1996 | 23 |
| Mora kommun | Dalarnas län | 20 024 | 2002 | 129 |
| Munkedals kommun | Västra Götalands län | 10 434 | 1994 | 46 |
| Mönsterås kommun | Kalmar län | 13 220 | 1996 | 78 |
| Mörbylånga kommun | Kalmar län | 13 430 | 1997 | 88 |
| Nora kommun | Örebro län | 10 515 | 1993 | 8 |
| Norbergs kommun | Västmanlands län | 5 876 | 1993 | 15 |
| Nordmalings kommun | Västerbottnens län | 7 573 | 1995 | 71 |
| Nässjö kommun | Jönköpings län | 29 341 | 2001 | 123 |
| Ockelbo kommun | Gävleborgs län | 6 101 | 1994 | 32 |
| Orsa kommun | Dalarnas län | 7 015 | 1995 | 58 |
| Orust kommun | Västra Götalands län | 15 113 | 1994 | 47 |
| Oskarshamns kommun | Kalmar län | 26 161 | 1996 | 72 |
| Ovanåkers kommun | Gävleborgs län | 12 193 | 2000 | 113 |
| Pajala kommun | Norrbottnens län | 7 206 | 1994 | 52 |
| Piteå kommun | Norrbottnens län | 40 531 | 1994 | 53 |
| Robertsfors kommun | Västerbottnens län | 7 168 | 2002 | 127 |
| Rättviks kommun | Dalarnas län | 10 898 | 1998 | 96 |
| Sandvikens kommun | Gävleborgs län | 36 765 | 1993 | 16 |
| Sigtuna kommun | Stockholms län | 35 771 | 2002 | 125 |
| Simrishamns kommun | Skåne län | 19 406 | 1997 | 85 |
| Skara kommun | Västra Götalands län | 18 311 | 1997 | 92 |
| Skellefteå kommun | Västerbottnens län | 71 813 | 1994 | 25 |
| Skurups kommun | Skåne län | 13 949 | 1998 | 94 |
| Smedjebackens kommun | Dalarnas län | 11 157 | 1994 | 30 |
| Sotenäs kommun | Västra Götalands län | 9 467 | 2001 | 119 |
| Staffanstorps kommun | Skåne län | 20 110 | 1995 | 64 |
| Storumans kommun | Västerbottnens län | 6 679 | 1996 | 74 |
| Strömstads kommun | Västra Götalands län | 11 218 | 1999 | 106 |
| Strömsunds kommun | Jämtlands län | 13 371 | 1994 | 35 |
| Sunne kommun | Värmlands län | 13 573 | 1995 | 76 |
| Svedala kommun | Skåne län | 18 151 | 1995 | 59 |
| Sävsjö kommun | Jönköpings län | 10 975 | 1997 | 93 |
| Söderköpings kommun | Östergötlands län | 14 009 | 1998 | 99 |
| Tanums kommun | Västra Götalands län | 12 210 | 1994 | 33 |
| Tjörns kommun | Västra Götalands län | 14 826 | 1995 | 63 |
| Torsby kommun | Värmlands län | 13 404 | 1997 | 81 |
| Torsås kommun | Kalmar län | 7 293 | 2001 | 116 |
| Tranemo kommun | Västra Götalands län | 11 988 | 2001 | 122 |
| Tranås kommun | Jönköpings län | 17 718 | 2002 | 130 |
| Trollhättans kommun | Västra Götalands län | 52 937 | 1993 | 17 |
| Uddevalla kommun | Västra Götalands län | 49 683 | 1993 | 18 |
| Umeå kommun | Västerbottnens län | 106 525 | 1993 | 19 |
| Upplands-Bro kommun | Stockholms län | 21 162 | 1999 | 107 |
| Vadstena kommun | Östergötlands län | 7 629 | 1994 | 51 |
| Valdemarsviks kommun | Östergötlands län | 8 230 | 1994 | 37 |
| Varbergs kommun | Hallands län | 53 346 | 1993 | 20 |
| Vetlanda kommun | Jönköpings län | 26 428 | 1998 | 100 |
| Vimmerby kommun | Kalmar län | 15 628 | 1997 | 86 |
| Vindelns kommun | Västerbottnens län | 5 960 | 1997 | 95 |
| Värgårda kommun | Västra Götalands län | 10 668 | 1994 | 56 |
| Vänersborgs kommun | Västra Götalands län | 37 025 | 1993 | 21 |
| Västerviks kommun | Kalmar län | 36 913 | 1994 | 26 |
| Ydre kommun | Östergötlands län | 4 004 | 2001 | 114 |
| Åstorps kommun | Skåne län | 13 150 | 1997 | 84 |
| Ålvdalens kommun | Dalarnas län | 7 617 | 1996 | 75 |
| Ålvsbyns kommun | Norrbottnens län | 8 835 | 2002 | 128 |
| Ängelholms kommun | Skåne län | 37 706 | 1995 | 68 |
| Ödeshögs kommun | Östergötlands län | 5 566 | 1995 | 57 |
| Örebro kommun | Örebro län | 125 520 | 1993 | 3 |
| Örskelljunga kommun | Skåne län | 9 419 | 2000 | 111 |
| Övertorneå kommun | Norrbottnens län | 5 391 | 1994 | 40 |
| Landstinget Gävleborg | Gävleborgs län | 277 012 | 1999 | 103 |
| Landstinget Sörmland | Södermanlands län | 259 006 | 1994 | 49 |
| Örebro läns landsting | Örebro län | 273 412 | 1993 | 2 |

LÖNSAMMA FINANSIERINGS- LÖSNINGAR FÖR SVENSKA KOMMUNER OCH LANDSTING

Kommuninvest ägs av sina medlemmar – svenska kommuner och landsting. Uppdraget från medlemmarna är att ordna förmånliga finansieringslösningar till offentliga investeringar.

En av hörnstenarna i verksamhetsidén är valfrihet. Man väljer själv om man vill ansöka om medlemskap, om och när man vill låna och självklart också om man vill lämna organisationen.

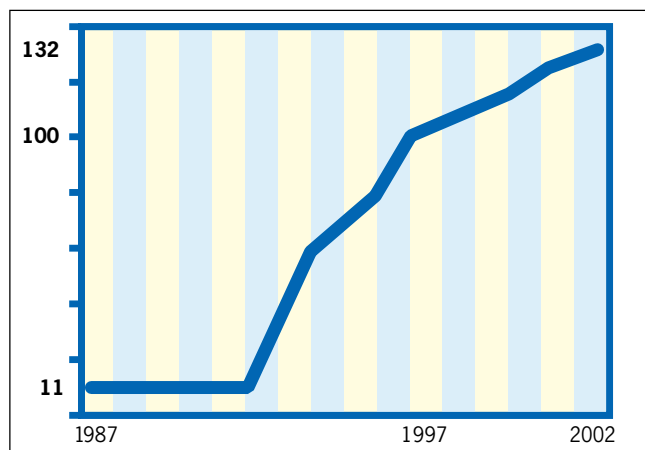
Moody's Investors Service ger Kommuninvest det högsta kreditvärdighetsbetyget Aaa. Denna betygsnivå delar vi med svenska staten och gör oss bäst i Sverige. Den höga trovärdigheten och stora kreditvolymerna ger tillgång till förmånliga villkor på den nationella och internationella kapitalmarknaden. Villkor som en enskild kommun inte kan skaffa sig på egen hand. Resultaten är påtagliga:

- Lågt pris på lån
- Många sorters lån
- Säker tillgång på lån

Kommuninvests organisation har en liten administration. Tillsammans med samordningseffekter ger det låga omkostnader.

Medlemmarna erbjuds även kringtjänster inom finansieringsområdet. Några exempel är personlig rådgivning, medverkan vid upphandling av finansiella tjänster samt en IT-baserad arbetsmodell för finansstöd och analys.

Sammanhållning ger styrka



Alltifrån starten 1986 har medlemsutvecklingen varit positiv. Med 135 medlemmar utgör vi tillsammans en kraft som gör Kommuninvest till en trovärdig låntagare.

Kommuninvest genomför en grundlig analys av blivande medlemmar och årliga uppföljningar av befintliga medlemmar. Fokusområden är likviditetsberedskap, ekonomisk följsamhet och kapacitet, åtaganden och utvecklingspotential.





Röster om Kommuninvest

»Ränteskillnaden mellan Kommuninvests och andra alternativ sänker medlemmarnas räntekostnader med mer än 100 mkr. Varje år!«

Ingrid Liljegräas (s)

Landstingsstyrelsens ordförande,
Landstinget Gävleborg

»Tillsammans är vi starka.«

Roland Åkesson (c)

Kommunstyrelsens ordförande,
Mönsterås kommun

»Som medlem i Kommuninvest har man inflytande och valfrihet«

Christer Johansson (m)

Kommunstyrelsens ordförande,
Bollebygds kommun

»Kommuninvest är ett samarbete som erbjuder mer än enbart förmånliga krediter.«

Stefan Gustafsson (kd)

Kommunstyrelsens ordförande,
Sävsjö kommun

»Kommuninvest sätter press på andra långivare.«

Peter Eriksson (mp)

Kommunstyrelsens ordförande, Kalix kommun

»Förväntningarna på Kommuninvest har infriats.«

Ulla-Maj Andersson (s)

Kommunstyrelsens ordförande,
Nordmalings kommun

Styrelsen för Kommuninvest ekonomisk förening

Ordinarie ledamöter

Ordförande



Sören Gunnarsson
Landstingsstyrelsens ordförande
Örebro läns landsting

Vice ordförande



Erik Johansson
Ledamot av kommunstyrelsen
Örebro kommun



Sven-Ove Cederstrand
Kommunfullmäktiges ordförande
Kumla kommun



Maria Hed
Kommunstyrelsens ordförande
Flens kommun



Anita Bohman
Kommunstyrelsens ordförande
Västerviks kommun



Bert Öhlund
Kommunstyrelsens ordförande
Skellefteå kommun



Birgitta Halvarsson
Kommunstyrelsens ordförande
Torsby kommun



Alf Egnerfors
Landstingsstyrelsens ordförande
Landstinget Sörmland



Eleonor Klockare
Kommunstyrelsens ordförande
Piteå kommun



Nils Häggström
1:e vice ordförande i kommunfullmäktige
Umeå kommun



Margaretha Yngvesson
Kommunstyrelsens ordförande
Herrljunga kommun



Göran Aronsson
Kommunstyrelsens ordförande
Gnosjö kommun



Roger Larsson
Kommunstyrelsens ordförande
Kungsbacka kommun



Else Ekblom
Ledamot i kommunfullmäktige
Ångelholms kommun



Peter Eriksson
Kommunstyrelsens ordförande
Kalix kommun

Styrelsen för Kommuninvest i Sverige AB (publ)

Ordinarie ledamöter

Ordförande



Sören Gunnarsson
Örebro

Vice ordförande



Robert Stenram
London



Lorentz Andersson
Umeå



Göran Mattsson
Askersund



Petter Skouen
Oslo



Thomas Åkelius
VD, Örebro

Suppleanter



Mats Carlsson
Gävle



Nils Häggström
Umeå



Tomas Werngren
vD, Örebro

Kommuninvest gör tillvaron en smula enklare

Kommuninvest har vuxit även under 2002. Vi hälsar alla nya medlemmar välkomna. Det är intressant att konstatera att medlemmarna – 132 kommuner och 3 landsting – representerar ett genomsnitt av Sverige. Både när det gäller ekonomisk ställning och politisk sammansättning. Förklaringen till styrkan och framgången i samarbetet hittar vi just i detta faktum att vi är en avspeglning av hela sektorn.

Kommuninvest gör tillvaron en smula enklare för politiker i medlemskommuner och medlemslandsting. Att balansera ambitionen att erbjuda invånarna en hög samhällsservice med problemet att få pengarna att räcka till är sannerligen inte enkelt. Då blir Kommuninvest finansiella lösningar en påtaglig lättnad, eftersom kostnaden för dessa lån ofta är märkbart lägre. Konkret betyder den lägre prisbildningen på lån att medlemmarnas sammanlagda årliga räntekostnader minskas med ungefär 100 miljoner.

Även i år blir det »återbäring» för Kommuninvests medlemmar. Även om inte vinster är något självändamål, känns omständigheten bra eftersom överskottet återförs oss medlemmar i form av ökat andelsvärde.

Till sist vill jag tacka Kommuninvests personal för ett hängivet och skickligt arbete.

Kommuninvest
ekonomisk förening

Kommuninvest
i Sverige AB (publ)

Sören Gunnarsson
Ordförande

KOMMUNINVEST EKONOMISK FÖRENING

Organisationsnummer: 716453-2074

Styrelsens säte: Örebro

ÅRSREDOVISNING 2002

Styrelsen och verkställande direktören får härmed avge årsredovisning för år 2002

FÖRVALTNINGSBERÄTTELSE MODERFÖRENINGEN

Verksamheten

Kommuninvest bildades 1986 som ett regionalt projekt för interkommunalt samarbete i Örebro län. Från början av 1993 blev det möjligt för alla kommuner och landsting i landet att söka medlemskap i föreningen.

Verksamhetens syfte är att lämna finansiell service till de landsting och kommuner som är medlemmar i föreningen samt till av dessa kommuner majoritetsägda bolag samt stiftelser med verksamhet inom den kommunala kompetensen.

Finanssamarbetets organisation

Svenska kommuner och landsting kan efter granskning bli medlemmar i Kommuninvest ekonomisk förening, som äger samtliga aktier i kreditmarknadsbolaget Kommuninvest i Sverige AB (publ), där den operativa verksamheten bedrivs. Den ekonomiska föreningen äger också samtliga aktier i Kommuninvest fastighets AB, som har som enda uppgift att äga och förvalta den fastighet i vilken kreditmarknadsbolaget har sin administration.

Medlemmar

Föreningen hade vid utgången av år 2002 132 medlemmar, vilket innebär en ökning med 8 medlemmar under år 2002.

Under senare år har antalet medlemmar ökat på följande sätt.

| År | Antal medlemmar vid årets slut | Ökning Antal |
|------|-----------------------------------|-----------------|
| 1998 | 100 | 5 |
| 1999 | 109 | 9 |
| 2000 | 113 | 4 |
| 2001 | 124 | 11 |
| 2002 | 132 | 8 |

Vid tidpunkten för denna årsredovisnings avgivande har ytterligare 3 medlemmar tillkommit. De kommuner som tillkommit i början av år 2003 är

- Oxelösunds kommun
- Haninge kommun
- Kungälv kommun

Andelskapital

Föreningens styrelse fastställer årligen hur stor insats nya medlemmar skall erlägga. Insatsens storlek är relaterad till kommunens eller landstingets invånarantal.

Det totala andelskapitalet i föreningen uppgick vid utgången av år 2002 till 103,9 mkr (94,3 mkr).

Föreningsstämman kan genom en stadgeändring år 2001 besluta om en insatsemission till medlemmarna.

Solidarisk borgen

Medlemmarna i den ekonomiska föreningen tecknar en obegränsad solidarisk proprieborgen för Kommuninvest i Sverige AB:s samtliga förpliktelser. I tillägg till denna förbindelse har borgensmännen tecknat ett avtal som fördelar eventuella krav, baserade på borgensförbindelsen, i relation till respektive kommuns skuld till Kommuninvest.

Styrelsen

Styrelsen har under året haft 6 sammanträden.

Verkställande direktör

Thomas Åkelius, verkställande direktör i Kommuninvest i Sverige AB, är verkställande direktör i föreningen.

Personal

Kommuninvest ekonomisk förening har inte haft några anställda under 2002, varför inga löner har utgått.

Ekonomiskt utfall 2002

Under 2002 har föreningen haft kostnader för styrelsemöten, revision och visst administrativt biträde.

Kommuninvest i Sverige AB har i syfte att möjliggöra en insatsemission lämnat ett koncernbidrag på 4,6 mkr (4,3 mkr) till föreningen.

Årets redovisade resultat efter skatt uppgår till 5 179 tkr (4 283 tkr). Upplösning av periodiseringsfond har skett med 0 tkr (0 tkr).

Koncernbidrag från Kommuninvest i Sverige AB

Det från Kommuninvest i Sverige AB erhållna koncernbidraget möjliggör för föreningen att för andra gången kunna genomföra en så kallad insatsemission till medlemmarna. Om föreningsstämman bifaller föreningsstyrelsens förslag, motsvarar emissionen 4,5 % på andelskapitalet.

FÖRVALTNINGSBERÄTTELSE KONCERNEN

Verksamheten

Det primära syftet med finanssamarbetet är att uppnå långfristigt goda villkor för investeringsfinansiering i medlemskommunerna och deras majoritetsägda bolag samt stiftelser med verksamhet inom den kommunala kompetensen. Detta ska ske med ett minimum av risktagande för Kommuninvest och ägarföreningens medlemmar.

Koncernen, aktieägare och aktiekapital

Kommuninvest ekonomisk förening är moderförening i koncernen och ensam aktieägare till två dotterbolag; Kommuninvest i Sverige AB som har ett aktiekapital om 68,6 mkr fördelat på 686 000 aktier samt Kommuninvest fastighets AB med ett aktiekapital på 100 tkr fördelat på 1 000 aktier.

Kommuninvest i Sverige AB äger 50 % av aktierna i Administrative Solutions NLGFA AB som har ett totalt aktiekapital på 1,0 mkr fördelat på 1 000 aktier. Kommunalbanken A/S i Norge äger resterande 50 % av bolaget.

Bolaget har tillskapats i syfte att tillhandahålla administrativ service till ägarföretagen. Under år 2001 anskaffade det gemensamma bolaget ett nytt IT-baserat affärssystem.

Ekonomiskt utfall

I första hand ska det ekonomiska resultatet av Kommuninvests verksamhet avspeglas i en resultatförbättring hos uppdragsgivarnas finansenheter. Detta uppnås genom goda villkor för de i samarbetet deltagande kommunerna avseende bolagets tjänster. Koncernens resultat före bokslutsdispositioner och skatt uppgår till 26 486 tkr (18 260 tkr). Årets redovisade vinst efter skatt uppgår till 19 065 tkr (13 033 tkr). Koncernens omsättning har ökat från 1 884 mkr 2001 till 2 251 mkr 2002. Balansomslutningen har under samma tid ökat från 47 662 mkr till 49 834 mkr.

Utlåningen har ökat med netto 6,1 mdkr till 42,6 mdkr vid utgången av 2002.

Redovisning koncernen

Koncernens fria egna kapital uppgår till 65,9 mkr. Av detta belopp föreslås 1,8 mkr bli överfört till bundna fonder.

Vinstdisposition föreningen

Styrelsen och verkställande direktören föreslår

att årets vinst om 5,2 mkr jämte balanserad vinst om 0,45 mkr tillsammans 5,6 mkr av föreningsstämman disponeras på följande sätt:

| | |
|--|---------|
| Avsätts till reservfonden | 0,3 mkr |
| Genom insatsemission tillgodoförs medlemmarna i föreningen | 4,6 mkr |
| Balanseras i ny räkning | 0,7 mkr |
| Summa disponerat | 5,6 mkr |

att berättigade till insatsemission är de kommuner och landsting som blivit medlemmar i föreningen senast den 31 december 2002,

att insatsemissionen skall uppgå till 4,5 % av andelskapitalet för kommuner och landsting som blivit medlemmar i föreningen under år 2001 eller tidigare samt

att insatsemissionen skall uppgå till del av 4,5 % av andelskapitalet för kommuner och landsting som blivit medlemmar i föreningen under år 2002. Del av helt emissionsbelopp skall beräknas i proportion till hur många månader av året medlemskapet varat. Den månad varunder medlemskapet uppkom, räknas som en hel månad.

Örebro den 6 februari 2003

Sören Gunnarsson
Ordförande

Anita Bohman

Else Ekblom

Maria Hed

Roger Larsson

Erik Johansson
Vice ordförande

Sven-Ove Cederstrand

Peter Eriksson

Nils Haggström

Margaretha Yngvesson

Göran Aronsson

Alf Egnerfors

Birgitta Halvarsson

Eleonor Klockare

Bert Öhlund

Thomas Åkelius
Verkställande direktör

KONCERNEN / FÖRENINGEN

Resultaträkning (tkr)

| | | Koncernen | | Kommuninvest ekonomisk förening | |
|--|---------|----------------|----------------|------------------------------------|--------------|
| | | 2002 | 2001 | 2002 | 2001 |
| Ränteintäkter | Not 1 | 2 250 708 | 1 884 436 | 1 164 | 838 |
| Räntekostnader | Not 2 | -2 179 244 | -1 828 249 | - | - |
| Koncernbidrag | | - | - | 4 556 | 4 300 |
| RÄNTENETTO | | 71 464 | 56 187 | 5 720 | 5 138 |
| Provisionskostnader | Not 3 | -644 | -419 | - | - |
| Nettoresultat av finansiella transaktioner | | | | | |
| <i>Valutakursförändring</i> | Not 4 | -822 | - | - | - |
| Övriga rörelseintäkter | Not 4 | 3 585 | 2 264 | 100 | 13 |
| SUMMA RÖRELSEINTÄKTER | | 73 583 | 58 032 | 5 820 | 5 151 |
| Allmänna administrationskostnader | Not 5,6 | -43 639 | -36 227 | -636 | -868 |
| Övriga rörelsekostnader | Not 7 | -1 501 | -1 700 | - | - |
| Avskrivning av materiella anläggningstillgångar | Not 8,9 | -1 957 | -1 845 | - | - |
| SUMMA RÖRELSEKOSTNADER | | -47 097 | -39 772 | -636 | -868 |
| RESULTAT FÖRE BOKSLUTS- DISPOSITIONER OCH SKATT | | 26 486 | 18 260 | 5 184 | 4 283 |
| Skatt på årets resultat | | -6 177 | -4 394 | -5 | - |
| Latent skatt | | -1 244 | -833 | - | - |
| RESULTAT EFTER SKATT | | 19 065 | 13 033 | 5 179 | 4 283 |
| ÅRETS RESULTAT | | 19 065 | 13 033 | 5 179 | 4 283 |

KONCERNEN / FÖRENINGEN

Balansräkning (tkr)

| | Koncernen | | Kommuninvest ekonomisk förening | |
|--|--------------------------|-------------------|---------------------------------|---------------|
| | 2002-12-31 | 2001-12-31 | 2002-12-31 | 2001-12-31 |
| TILLGÅNGAR | | | | |
| Kassa | 13 | 5 | - | - |
| Utlåning till kreditinstitut | Not 10,12 1 111 208 | 986 589 | 31 862 | 25 430 |
| Belåningsbara statsskuldförbindelser | Not 11 2 751 082 | 2 079 528 | - | - |
| Fordran hos dotterbolag | - | - | 7 056 | 6 738 |
| Utlåning | Not 12 42 615 623 | 36 528 635 | - | - |
| Obligationer och andra räntebärande värdepapper | Not 10,13 2 453 889 | 6 899 672 | - | - |
| Aktier i intresseföretag | 504 | 504 | - | - |
| Övriga tillgångar | Not 14 154 149 | 440 354 | - | - |
| Upplupna ränteintäkter | 712 685 | 692 499 | - | - |
| Övriga förutbetalda kostnader och upplupna intäkter | 490 | 527 | - | - |
| Förutbetalda kostnader och upplupna intäkter | 713 175 | 693 026 | - | - |
| Aktier i dotterbolag | Not 15 - | - | 71 150 | 67 050 |
| Inventarier | Not 8 3 934 | 2 897 | - | - |
| Byggnad | Not 9 30 720 | 31 040 | - | - |
| SUMMA TILLGÅNGAR | 49 834 297 | 47 662 250 | 110 068 | 99 218 |
| SKULDER OCH EGET KAPITAL | Not 16 | | | |
| Skulder till kreditinstitut | 2 830 100 | 2 902 537 | - | - |
| Emitterade värdepapper | 46 080 914 | 43 462 953 | - | - |
| Övriga skulder | Not 17 11 112 | 416 012 | 168 | 127 |
| Upplupna kostnader och förutbetalda intäkter | 711 695 | 706 191 | 95 | 75 |
| Upplupna räntor | 702 158 | 695 727 | - | - |
| Övriga upplupna kostnader och förutbetalda intäkter | 9 537 | 10 464 | 95 | 75 |
| Latent skatteskuld | 6 276 | 5 032 | - | - |
| Andelskapital | 103 937 | 94 323 | 103 937 | 94 323 |
| Bundna reserver | 24 413 | 19 901 | 235 | 21 |
| Fria reserver | 46 785 | 42 268 | 454 | 389 |
| Årets resultat | 19 065 | 13 033 | 5 179 | 4 283 |
| SUMMA EGET KAPITAL | Not 18 194 200 | 169 525 | 109 805 | 99 016 |
| SUMMA SKULDER OCH EGET KAPITAL | 49 834 297 | 47 662 250 | 110 068 | 99 218 |
| Ställda panter | Inga | Inga | Inga | Inga |
| Ansvarsförbindelser | Inga | Inga | Inga | Inga |
| Garantier | Inga | Inga | Inga | Inga |
| Åtaganden, avtalade ej utbetalda krediter | 516 166 | 278 000 | Inga | Inga |
| Åtaganden, swappar med negativt marknadsvärde nominellt belopp | 67 445 931 | 48 437 143 | Inga | Inga |
| Åtaganden, swappar med positivt marknadsvärde nominellt belopp | 35 899 331 | 48 922 401 | Inga | Inga |

REDOVISNINGS- OCH VÄRDERINGSPRINCIPER

Koncernredovisning

Koncernredovisning har upprättats i enlighet med Redovisningsrådets rekommendation RR 1:00. Koncernredovisningen omfattar Kommuninvest ekonomisk förening och dess dotterbolag.

Dotterbolag

Dotterbolag är företag i vilka moderbolaget direkt eller indirekt innehar mer än 50 % av röstetalet eller på annat sätt har ett bestämmande inflytande över den driftmässiga och finansiella styrningen. Dotterbolag redovisas i normalfallet enligt förvärvsmetoden. Förvärvsmetoden innebär att ett förvärv av dotterbolag betraktas som en transaktion varigenom moderföretaget indirekt förvärvar dotterbolagets tillgångar och övertar dess skulder. Från och med förvärvstidpunkten inkluderas i koncernredovisningen de förvärvade bolagens intäkter och kostnader, identifierbara tillgångar och skulder liksom eventuell uppkommen goodwill eller negativ goodwill.

Kapitalandelsmetoden har inte tillämpats på föreningens andel i intresseföretaget Administrative Solutions NLGFA AB eftersom dess påverkan på koncernredovisningen är oväsentlig.

Årsredovisning

Årsredovisningen för Kommuninvest ekonomisk förening har upprättats enligt årsredovisningslagen. I syfte att öka överskådligheten har moderföreningens resultat- och balansräkning anpassats till lag om årsredovisning i kreditinstitut och värdepappersbolag (ÅRKL) enligt vilken koncernredovisningen har upprättats.

Nedan redovisas resultat- och balansräkningar för föreningen, upprättade utan denna anpassning:

Kommuninvest ekonomisk förening Resultaträkning (tkr)

| | 2002 | 2001 |
|---|--------------|--------------|
| Övriga rörelseintäkter | 100 | 13 |
| NETTOOMSÄTTNING | 100 | 13 |
| Rörelsens kostnader | -574 | -806 |
| Rörelsens kostnader till dotterbolag | -62 | -62 |
| RÖRELSERESULTAT | -536 | -855 |
| Finansiella intäkter och kostnader | 5 720 | 5 138 |
| Ränteintäkter | 1 046 | 703 |
| Ränteintäkter från dotterbolag | 118 | 135 |
| Koncernbidrag | 4 556 | 4 300 |
| RESULTAT EFTER FINANSIELLA POSTER | 5 184 | 4 283 |
| RESULTAT FÖRE SKATT | 5 184 | 4 283 |
| Skatt på årets resultat | -5 | - |
| ÅRETS RESULTAT | 5 179 | 4 283 |

Kommuninvest ekonomisk förening Balansräkning (tkr)

| | 2002-12-31 | 2001-12-31 |
|--|----------------|---------------|
| TILLGÅNGAR | | |
| Anläggningstillgångar | | |
| Finansiella anläggningstillgångar | 73 650 | 69 550 |
| Aktier i dotterbolag | Not 15 | 67 050 |
| Fordran hos dotterbolag | 2 500 | 2 500 |
| Omsättningstillgångar | | |
| Fordringar | 4 556 | 4 238 |
| Övriga fordringar dotterbolag | 4 556 | 4 238 |
| Kassa och bank | 31 862 | 25 430 |
| Bank | 31 862 | 25 430 |
| SUMMA TILLGÅNGAR | 110 068 | 99 218 |
| SKULDER OCH EGET KAPITAL | | |
| Eget kapital | 109 805 | 99 016 |
| Andelskapital | Not 18 | 94 323 |
| Reservfond | 235 | 21 |
| Balanserad vinst | 454 | 389 |
| Årets resultat | 5 179 | 4 283 |
| Obeskattade reserver | 0 | 0 |
| Periodiseringsfond | 0 | 0 |
| Skulder | 263 | 202 |
| Övriga skulder | 168 | 127 |
| Upplupna kostnader och förutbetalda intäkter | 95 | 75 |
| SUMMA SKULDER OCH EGET KAPITAL | 110 068 | 99 218 |
| Ställda panten | Inga | Inga |
| Ansvarförbindelser | Inga | Inga |

Tillgångar och skulder i utländsk valuta

Kommuninvest tillgångar och skulder i utländska valutor utgörs dels av utlåning och dess refinansiering, dels upplupna intäkt- eller kostnadsposter som följer av den nämnda utlåningen och dess refinansiering. Från och med år 2002 värderas tillgångar och skulder till aktuell balansdagskurs.

Utlåning

Fordringar har värderats till det värde varmed de beräknas inflyta.

Likvida medel

Likvida medel har värderats till nominellt värde.

Skulder

Skulder har värderats till nominellt värde.

Inventarier och byggnad

Inventarierna och byggnad har värderats till anskaffningsvärdet reducerat med ackumulerade avskrivningar. Inventarier har avskrivits plan enligt med 20% på anskaffningsvärdet. Byggnad har avskrivits med skattemässigt högsta tillåtna belopp (2%).

Belåningsbara statsskuldförbindelser

Om placering i ett räntebärande värdepapper görs i syfte att skydda motsvarande upplåning mot ränteförändringar värderas fordran till dess upplupna anskaffningsvärde. När positionerna avslutas och ersätts av utlåning till kund periodiseras kursdifferensen över lånets löptid. Placeringen klassificeras som anläggningstillgång. Upplupet anskaffningsvärde skrivs av genom rak avskrivning för att matcha utlåningen, då upp- och utlåningsvillkoren är identiska.

Förtida lösen av lån

Vid förtida lösen av krediter betalar kunden en avgift, en så kallad ränteskillnadsersättning, som är avsedd att täcka den kostnad som eventuellt uppstår då bolaget inte kan låna ut det återbetalade beloppet till samma nivå som det lösta lånet tidigare hade. Den ränteskillnadsersättning som erhålls periodiseras över den lösta kreditens återstående löptid och redovisas i balansräkningen under rubriken Upplupna kostnader och förutbetalda intäkter.

Återköp

Kursmellanskillnad som realiserar vid återköp av egna emitterade värdepapper resultatredovisas under året eller periodiseras över motsvarande krediters löptid i de fall säkringsredovisningen blir förändrad. Återköpen har gett positivt resultat för såväl enskilda låntagare som Kommuninvest. Redovisningen av periodiseringen sker i balansräkningen under rubriken Upplupna kostnader och förutbetalda intäkter.

Aktieindexobligationer

Från och med den 1 januari 1999 tillämpas en ny redovisningsprincip för aktieindexobligationer. Den nya redovisningen innebär att derivatdelen värderas och bokförs som övrig fordran/skuld och resultatförs som nettoresultat av finansiella transaktioner. Då Kommuninvest köper olika finansiella instrument för att eliminera exponering mot aktie-marknaden så har inte någon resultatpåverkan uppstått.

Byte av redovisningsprincip

Byte av redovisningsprincip har skett beträffande bolagets valutapositioner. Kommuninvests tillgångar och skulder i utländsk valuta har tidigare år värderats till gällande valutakurs vid tidpunkten för respektive låns upptagande. Från och med år 2002 sker värdering istället till aktuell balansdagskurs. Då förändringen av värderingsprincip endast påverkar fjolårets bokslut marginellt, i relation till vad detta merarbete medför, har ingen justering skett av föregående års siffror.

NOTHÄNVISNINGAR

| | | | |
|---|--------|------------------|------------------|
| Not 1 Ränteintäkter (tkr) | | 2002 | 2001 |
| Koncernen | | | |
| Ränteintäkter på utlåning till kreditinstitut | | 58 085 | 49 916 |
| Ränteintäkter på utlåning | Not 12 | 1 969 760 | 1 710 214 |
| Ränteintäkter på räntebärande värdepapper | | 212 626 | 119 871 |
| Övriga ränteintäkter | | 10 237 | 4 435 |
| Summa | | 2 250 708 | 1 884 436 |

| | | | |
|---|--------|--------------|--------------|
| Kommuninvest ekonomisk förening | | | |
| Ränteintäkter på utlåning till kreditinstitut | | 1 046 | 703 |
| Ränteintäkter på utlåning från dotterbolag | Not 12 | 118 | 135 |
| Koncernbidrag | | 4 556 | 4 300 |
| Summa | | 5 720 | 5 138 |

Genomsnittlig utlåningsränta var för år 2002 4,84% (2001 4,84%)

| | | | |
|--|--|------------------|------------------|
| Not 2 Räntekostnader (tkr) | | 2002 | 2001 |
| Koncernen | | | |
| Räntekostnader för skulder till kreditinstitut | | 2 551 | 143 136 |
| Räntekostnader för räntebärande värdepapper | | 2 163 998 | 1 681 651 |
| Övriga räntekostnader | | 12 695 | 3 462 |
| Summa | | 2 179 244 | 1 828 249 |

| | | | |
|--|--|-------------|-------------|
| Not 3 Provisionskostnader (tkr) | | 2002 | 2001 |
| Koncernen | | | |
| Betalningsförmedlingsprovisioner | | 644 | 419 |

| | | | |
|--|--|--------------|--------------|
| Not 4 Övriga rörelseintäkter (tkr) | | 2002 | 2001 |
| Koncernen | | | |
| Intäkter Emac | | - | 285 |
| Nettoresultat av finansiella transaktioner | | | |
| Valutakursförändring | | -822 | - |
| Hysesintäkter | | 2 067 | 1 966 |
| Övriga rörelseintäkter | | 1 518 | 13 |
| Summa | | 2 763 | 2 264 |

| | | | |
|--|--|-------------|-------------|
| Kommuninvest ekonomisk förening | | 2002 | 2001 |
| Övriga rörelseintäkter | | 100 | 13 |
| Summa | | 100 | 13 |

| | | | |
|--------------------------------|--|---------------|---------------|
| Not 5 Personalkostnader | | 2002 | 2001 |
| Koncernen | | | |
| Löner och arvoden | | 12 449 | 12 435 |
| Pensionskostnader | | 1 590 | 1 210 |
| Socialförsäkringsavgifter | | 4 626 | 4 540 |
| Övriga personalkostnader | | 4 128 | 4 896 |
| Summa | | 22 793 | 23 081 |

| | | | |
|--|--|----|----|
| Antal anställda vid årets slut | | 27 | 22 |
| Medeltalet heltidsanställda uppgick till varav kvinnor | | 24 | 22 |
| | | 15 | 14 |

| | | | |
|--------------------------|--|---------------|---------------|
| Löner och arvoden | | | |
| Styrelse, VD och vVD | | 2 944 | 4 941 |
| Övriga | | 9 505 | 7 494 |
| Summa | | 12 449 | 12 435 |

Ledande befattningshavares villkor och ersättningar
Avtal enligt nedanstående finns bara för verkställande direktören och vice verkställande direktören. Vid uppsägning från bolagets sida utgår lön under uppsägningstiden som är 24 månader. Avräkning sker om nytt arbete erhålls. Pensionskostnaderna för verkställande direktören och vice verkställande direktören uppgår till 364 tkr 2002 (2001: 430 tkr). Dessa kostnader utgörs av erlagda försäkringspremier. Verkställande direktören och vice verkställande direktören omfattas av pensionsvillkor enligt SPP:s pensionsplan.

Pensionsåtaganden
Bolagets pensionsåtaganden täcks genom försäkringsavtal.

| | | | |
|--|--|------------|------------|
| Kommuninvest ekonomisk förening | | | |
| Arvode styrelsen | | 289 | 334 |
| Socialförsäkringsavgifter | | 90 | 106 |
| Övriga personalkostnader | | 133 | 293 |
| Summa | | 512 | 733 |

| | | | |
|--|--|---------------|---------------|
| Not 6 Allmänna administrationskostnader (tkr) | | 2002 | 2001 |
| Koncernen | | | |
| Personalkostnader | | 22 793 | 23 081 |
| Hyror och övriga lokalkostnader | | 1 112 | 1 494 |
| Datakostnader | | 5 485 | - |
| Övrigt | | 14 249 | 11 652 |
| Summa | | 43 639 | 36 227 |

| | | | |
|---|--|--------------|--------------|
| Arvode och kostnadsersättningar till revisorer | | | |
| Öhrlings PricewaterhouseCoopers AB: | | | |
| Revisionsuppdrag | | 90 | 31 |
| KPMG Bohlins AB: | | | |
| Revisionsuppdrag | | 317 | 248 |
| Internrevision | | 437 | 440 |
| Andra uppdrag | | 747 | 1 620 |
| Summa | | 1 591 | 2 339 |

| | | | |
|--|--|------------|------------|
| Kommuninvest ekonomisk förening | | | |
| Styrelsekostnader | | 512 | 733 |
| Hyror och övriga lokalkostnader | | - | 4 |
| Allm. adm.kostnader till dotterbolag | | 62 | - |
| Övrigt | | 62 | 131 |
| Summa | | 636 | 868 |

| | | | |
|---|--|-----------|-----------|
| Arvode och kostnadsersättningar till revisorer | | | |
| KPMG Bohlins: | | | |
| Revisionsuppdrag | | 23 | 17 |
| Summa | | 23 | 17 |

| | | | |
|--|--|--------------|--------------|
| Not 7 Övriga rörelsekostnader (tkr) | | 2002 | 2001 |
| Koncernen | | | |
| Kommunikation och information | | 656 | 680 |
| Företagsförsäkringar | | 424 | 428 |
| Övrigt | | 421 | 592 |
| Summa | | 1 501 | 1 700 |

| | | | |
|--|--|-------------------|-------------------|
| Not 8 Inventarier (tkr) | | 2002-12-31 | 2001-12-31 |
| Koncernen | | | |
| Ingående anskaffningsvärde | | 6 902 | 7 179 |
| Årets investeringar | | 2 258 | 1 995 |
| Årets försäljningar | | 0 | -2 272 |
| Utgående anskaffningsvärde | | 9 160 | 6 902 |
| Ingående avskrivningar | | -4 005 | -4 426 |
| Justering för avskrivning på försälda inventarier | | 0 | 1 539 |
| Årets avskrivningar | | -1 221 | -1 118 |
| Utgående avskrivningar | | -5 226 | -4 005 |
| Värde enligt balansräkningens tillgångssida | | 3 934 | 2 897 |

| | | | |
|--|--|-------------------|-------------------|
| Not 9 Byggnad (tkr) | | 2002-12-31 | 2001-12-31 |
| Koncernen | | | |
| Ingående anskaffningsvärde | | 36 358 | 36 233 |
| Årets investeringar | | 416 | 125 |
| Utgående anskaffningsvärde | | 36 774 | 36 358 |
| Ingående avskrivningar | | -5 318 | -4 591 |
| Årets avskrivningar | | -736 | -727 |
| Utgående avskrivningar | | -6 054 | -5 318 |
| Värde enligt balansräkningens tillgångssida | | 30 720 | 31 040 |

Taxeringsvärdet på fastigheten Fenix 1 uppgår till 21 828 000 kronor.

Not 10 Likviditetsreserv
Styrelsen har beslutat att minst 1,5 miljarder kronor och som mest 2 miljarder kronor skall deponeras utan uppsägningstid i bank eller placeras i värdepapper där medlen kan disponeras inom tre till fem dagar. Dessa medel får ej, i enlighet med styrelsebeslutet, disponeras för annat ändamål än då Kommuninvest av någon anledning riskerar att inte kunna fullgöra sina förpliktelser i rätt tid. För närvarande är 2,0 miljarder kronor placerade i enlighet med styrelsebeslutet. Avtalen säkerställer att erforderlig likviditet finns att tillgå för att Kommuninvest i Sverige AB kan uppfylla samtliga förpliktelser inom rullande 30 dagars perioder.

| | | | | | |
|--|--|-------------------------|----------------------|-------------------------|----------------------|
| Not 11 Belåningsbara statsskuldförbindelser (tkr) | | | | | |
| Koncernen | | Nominellt belopp | Bokfört värde | Nominellt belopp | Bokfört värde |
| Anläggningstillgångar | | 2002-12-31 | 2002-12-31 | 2001-12-31 | 2001-12-31 |
| Statsobligation 1033 | | - | - | 39 000 | 42 014 |
| Statsobligation 1035 | | 50 910 | 51 726 | - | - |
| Statsobligation 1039 | | - | - | 1 000 | 1 001 |
| Statsobligation 1040 | | 5 500 | 5 989 | - | - |
| Statsobligation 1042 | | 42 200 | 42 326 | 3 000 | 3 039 |
| Statsobligation 1044 | | 18 000 | 16 965 | - | - |
| Statsskuldväxel mars 2002 | | - | - | 2 050 000 | 2 033 474 |
| Statsskuldväxel januari 2003 | | 500 000 | 499 187 | - | - |
| Statsskuldväxel februari 2003 | | 750 000 | 746 242 | - | - |
| Statsskuldväxel mars 2003 | | 1 400 000 | 1 388 647 | - | - |
| Summa | | 2 766 610 | 2 751 082 | 2 093 000 | 2 079 528 |

Genomsnittlig återstående löptid 0,26 år (2001 0,25 år)

Not 12 Utlåning (tkr)
Med utlåning avses utlåning till kommuner, landsting samt kommun- och landstingsägda bolag. Av den totala utlåningen är ca 57 % utlånat direkt till kommuner och landsting som är medlemmar i Kommuninvest. Resterande del av utlåningen har skett till deras bolag med kommunal borgen och avser i huvudsak kommunala bostadsbolag, 35 % och övriga företag med kommunal borgen, 8 %.

| | | | |
|----------------------------|--|-------------------|--|
| | | 2002-12-31 | |
| Utlåning i svensk valuta | | 43 433 994 | |
| Utlåning i utländsk valuta | | 292 837 | |
| Total utlåning | | 43 726 831 | |

| | | | | | |
|---|--|-------------------------|----------------------|-------------------------|----------------------|
| Not 13 Obligationer och andra räntebärande värdepapper (tkr) | | | | | |
| Koncernen | | Nominellt belopp | Bokfört värde | Nominellt belopp | Bokfört värde |
| Anläggningstillgångar | | 2002-12-31 | 2002-12-31 | 2001-12-31 | 2001-12-31 |
| Certifikat i utländsk valuta | | 353 399 | 352 516 | 4 112 890 | 4 119 000 |
| Certifikat i svensk valuta | | 2 111 915 | 2 101 373 | 2 790 000 | 2 780 672 |
| Summa | | 2 465 314 | 2 453 889 | 6 902 890 | 6 899 672 |

Genomsnittlig återstående löptid 0,19 år (2001 0,17 år)

| | | | |
|---------------------------------------|--|-------------------|-------------------|
| Not 14 Övriga tillgångar (tkr) | | 2002-12-31 | 2001-12-31 |
| Koncernen | | | |
| Marknadsvärdering aktierderivat | | 0 | 408 357 |
| Övriga tillgångar | | 154 149 | 31 997 |
| Summa | | 154 149 | 440 354 |

| | | | | | |
|--|--|---------------------|------------------------|----------------------|-------------------|
| Not 15 Aktier i dotterbolag (tkr) | | | | | |
| Kommuninvest ekonomisk förening | | | | | |
| Bolag | | Antal aktier | Nominellt värde | Bokfört värde | |
| | | 2002-12-31 | 2001-12-31 | 2002-12-31 | 2001-12-31 |
| Kommuninvest i Sverige AB | | 686 000 | 645 000 | 68 600 | 64 500 |
| Kommuninvest fastighets AB | | 1 000 | 1 000 | 100 | 100 |
| Summa | | 687 000 | 646 000 | 68 700 | 64 600 |
| | | | | 71 150 | 67 050 |

| | | | |
|-----------------------------|--|-------------------|--|
| Not 16 Skulder (tkr) | | 2002-12-31 | |
| Koncernen | | | |
| Skulder till kreditinstitut | | 2 830 100 | |
| Svensk valuta | | 347 731 | |
| Utländsk valuta | | 2 482 369 | |
| Emitterade värdepapper | | 46 080 914 | |
| Svensk valuta | | 13 184 732 | |
| Utländsk valuta | | 32 896 182 | |

| | | | |
|------------------------------------|--|-------------------|-------------------|
| Not 17 Övriga skulder (tkr) | | 2002-12-31 | 2001-12-31 |
| Koncernen | | | |
| Marknadsvärdering aktierderivat | | 0 | 408 357 |
| Övriga skulder | | 11 112 | 7 655 |
| Summa | | 11 112 | 416 012 |

| | | | | | |
|---|--|----------------------|------------------------|---------------------------|--|
| Not 18 Eget kapital (tkr) | | | | | |
| Koncernen | | Andelskapital | Bundna reserver | Fritt eget kapital | |
| Ingående eget kapital | | 94 323 | 19 901 | 55 301 | |
| Förskjutning mellan bundet och fritt eget kapital | | | 4 512 | -4 512 | |
| Avsättning till bundna fonder | | | | -4 004 | |
| Nytt andelskapital under året | | 9 614 | | | |
| Årets resultat | | | | 19 065 | |
| Utgående eget kapital | | 103 937 | 24 413 | 65 850 | |
| Kommuninvest ekonomisk förening | | Andelskapital | Bundna reserver | Fritt eget kapital | |
| Ingående eget kapital | | 94 323 | 21 | 4 672 | |
| Nytt andelskapital under året | | 9 614 | | | |
| Avsättning till bundna fonder | | | 214 | | |
| Balanserad vinst | | | | -4 218 | |
| Årets resultat | | | | 5 179 | |
| Utgående eget kapital | | 103 937 | 235 | 5 633 | |

ÖVRIGA UPPLYSNINGAR

Åtaganden utanför balansräkningen

Räntebaserade och valutakursbaserade kontrakt (tkr)

Kontrakt med positivt marknadsvärde

| Räntekontrakt | | Nominellt belopp | Marknadsvärde |
|---|------------|-------------------|------------------|
| Motpart med | AAA-rating | 1 014 238 | 94 340 |
| | AA-rating | 4 557 229 | 108 579 |
| | A-rating | 2 248 314 | 149 887 |
| | | 7 819 781 | 352 806 |
| Valuta- och räntebaserade kontrakt | | | |
| Motpart med | AAA-rating | 9 788 693 | 779 744 |
| | AA-rating | 13 807 628 | 1 153 286 |
| | A-rating | 2 753 325 | 365 205 |
| | | 26 349 647 | 2 298 235 |
| Aktiekontrakt | | | |
| Motpart med | AAA-rating | 38 178 | 30 670 |
| | AA-rating | 829 362 | 53 338 |
| | A-rating | 862 363 | 104 803 |
| | | 1 729 903 | 188 811 |
| Summa | | 35 899 331 | 2 839 852 |

Kontrakt med negativt marknadsvärde

| Räntekontrakt | | Nominellt belopp | Marknadsvärde |
|---|------------|--------------------|-------------------|
| Motpart med | AAA-rating | 4 103 201 | -196 114 |
| | AA-rating | 14 465 409 | -657 916 |
| | A-rating | 6 475 794 | -151 889 |
| | | 25 044 404 | -1 005 919 |
| Valuta- och räntebaserade kontrakt | | | |
| Motpart med | AAA-rating | 9 772 573 | -1 436 177 |
| | AA-rating | 13 933 023 | -1 790 897 |
| | A-rating | 4 407 246 | -447 596 |
| | | 28 112 842 | -3 674 670 |
| Aktiekontrakt | | | |
| Motpart med | AAA-rating | 377 876 | -13 741 |
| | AA-rating | 6 416 125 | -341 938 |
| | A-rating | 7 494 684 | -85 584 |
| | | 14 288 685 | -441 263 |
| Summa | | 67 445 931 | -5 121 852 |
| | | 103 345 262 | -2 282 000 |

Vid beräkning av marknadsvärde, utifrån en fiktiv stängning, nuvärdeberäknas alla kontrakt med alla aktuella marknadsräntesatser, valutakurser och aktiekurser. De kontrakt som därvid uppvisar en fordran gentemot motpart tas upp under positivt marknadsvärde. För närvarande är huvuddelen av våra kontrakt ingångna med motparter vars kreditvärdighet är AA från minst ett av de välkända amerikanska ratinginstutena. När så kallade ISDA-avtal sluts med en motpart, ställer Kommuninvest som krav att ha rätten att förtidsinlösa kontrakt om motpartens kreditvärdighet försämras och när under en viss nivå.

Upplösning om verkligt värde (tkr)

| TILLGÅNGAR | Omsättningstillgångar | | Anläggningstillgångar | |
|---|-----------------------|----------------|-----------------------|-------------------|
| | Bokfört värde | Verkligt värde | Bokfört värde | Verkligt värde |
| Kassa | 13 | 13 | | |
| Belåningsbara statsskuldförbindelser | | | 2 751 082 | 2 633 411 |
| Utlåning till kreditinstitut | 311 208 | 311 208 | 800 000 | 800 000 |
| Utlåning | | | 42 615 623 | 42 969 407 |
| Aktier i intresseföretag | | | 504 | 504 |
| Obligationer och andra räntebärande värdepapper | | | 2 453 889 | 2 453 686 |
| Materiella tillgångar | | | | |
| - byggnader | | | 30 720 | 30 720 |
| - inventarier | | | 3 934 | 3 934 |
| Övriga tillgångar | 154 149 | 154 149 | | |
| Förutbetalda kostnader och upplupna intäkter | 490 | 490 | 712 685 | 712 685 |
| SUMMA TILLGÅNGAR | 465 860 | 465 860 | 49 368 437 | 49 604 347 |

SKULDER

| | | | | |
|--|---------------|---------------|-------------------|-------------------|
| Skulder till kreditinstitut | | | 2 830 100 | 2 950 163 |
| Emitterade värdepapper | | | | |
| - emitterade skuldebrev | | | 46 080 914 | 43 379 561 |
| Övriga skulder | 11 112 | 11 112 | 6 276 | 6 276 |
| Upplupna kostnader och förutbetalda intäkter | 9 537 | 9 537 | 702 158 | 702 158 |
| SUMMA SKULDER | 20 649 | 20 649 | 49 619 448 | 47 038 158 |

Positioner som ej upptagits i balansräkningen

| | | | | |
|--------------------------|--|--|--|------------|
| - positivt marknadsvärde | | | | 2 839 852 |
| - negativt marknadsvärde | | | | -5 121 852 |

Upplupet anskaffningsvärde

Det upplupna anskaffningsvärdet är avskrivet med -2 407,5 tkr (rak avskrivning). Hade vi istället använt oss av nuvärdesberäkningsmetoden hade avskrivningen varit -2 102,7 tkr.

Kreditriskexponering (tkr)

| | Kreditrisk- exponering i balansräkningen | Kreditrisk- exponering utom balansräkningen | Kreditrisk- exponering brutto |
|---|--|---|-------------------------------------|
| Krediter mot säkerhet av kommunal borgen | 42 615 623 | 2 839 852 | 45 455 475 |
| Utlåning kreditinstitut | 1 111 208 | | 1 111 208 |
| Belåningsbara statsskuldförbindelser | 2 751 082 | | 2 751 082 |
| Obligationer och andra räntebärande värdepapper | 2 453 889 | | 2 453 889 |
| Total kreditriskexponering | 48 931 802 | | 51 771 654 |

| Löptidsinformation (tkr) | Betalbara vid anfördran | Återstående löptid högst 3 mån | Återstående löptid 3 mån – 1 år | Återstående löptid 1 år – 5 år | Återstående löptid 5 år – 10 år | Återstående löptid mer än 10 år | Summa |
|---|----------------------------|-----------------------------------|------------------------------------|-----------------------------------|------------------------------------|------------------------------------|-------------------|
| Utlåning till kreditinstitut | 1 076 279 | | | | | | 1 076 279 |
| Utlåning | | 1 982 534 | 5 475 511 | 27 898 429 | 6 592 978 | 666 172 | 42 615 623 |
| Belåningsbara statsskuldförbindelser | | 2 634 076 | | 111 018 | 5 988 | | 2 751 082 |
| Obligationer och andra räntebärande värdepapper | 750 000 | 1 703 889 | | | | | 2 453 889 |
| Summa tillgångar | 1 826 279 | 6 320 499 | 5 475 511 | 28 009 447 | 6 598 967 | 666 172 | 48 896 873 |

Återstående genomsnittlig löptid 2,65 år (2,58 år)

| | | | | | | | |
|-----------------------------|--|------------------|-------------------|-------------------|------------------|----------------|-------------------|
| Skulder till kreditinstitut | | 198 287 | 489 978 | 1 624 095 | 494 740 | 0 | 2 807 100 |
| Emitterade värdepapper | | 2 490 622 | 9 557 526 | 29 001 844 | 4 497 819 | 533 102 | 46 080 914 |
| Summa skulder | | 2 688 910 | 10 053 758 | 30 759 814 | 5 027 335 | 533 102 | 48 888 014 |

Återstående genomsnittlig löptid 2,65 år (2,58 år)

| Räntebindingstider, Räntexponering (tkr) | Betalbara vid anfördran | Återstående löptid högst 3 mån | Återstående löptid 3 mån – 1 år | Återstående löptid 1 år – 5 år | Återstående löptid 5 år – 10 år | Återstående löptid mer än 10 år | Summa |
|---|----------------------------|-----------------------------------|------------------------------------|-----------------------------------|------------------------------------|------------------------------------|-------------------|
| Utlåning till kreditinstitut | 1 076 279 | | | | | | 1 076 279 |
| Utlåning | | 16 784 097 | 5 108 376 | 17 033 052 | 3 588 899 | 101 199 | 42 615 623 |
| Belåningsbara statsskuldförbindelser | | 2 634 076 | | 111 018 | 5 988 | | 2 751 082 |
| Obligationer och andra räntebärande värdepapper | 750 000 | 1 703 889 | | | | | 2 453 889 |
| Summa tillgångar | 1 826 279 | 21 122 062 | 5 108 376 | 17 144 070 | 3 594 888 | 101 199 | 48 896 873 |
| Skulder till kreditinstitut | | 970 114 | 247 211 | 1 192 344 | 397 432 | 0 | 2 807 100 |
| Emitterade värdepapper | | 20 774 597 | 5 031 619 | 16 703 268 | 3 354 051 | 217 379 | 46 080 914 |
| Summa skulder | | 21 744 711 | 5 285 084 | 18 029 487 | 3 786 258 | 217 379 | 48 888 014 |

KOMMUNINVEST I SVERIGE AB (PUBL)

Organisationsnummer: 556281-4409

Styrelsens säte: Örebro

ÅRSREDOVISNING 2002

Styrelsen och verkställande direktören får härmed avge årsredovisning för år 2002

FÖRVALTNINGSBERÄTTELSE

Verksamheten

Kommuninvest startade sin verksamhet 1986. Svenska kommuner och landsting kan efter granskning bli medlemmar i Kommuninvest ekonomisk förening, som äger Kommuninvest i Sverige AB (publ), där den operativa verksamheten bedrivs. Endast medlemmarna i ägarföreningen samt medlemmarnas företag får utnyttja Kommuninvests tjänster.

Det primära syftet med finanssamarbetet är att uppnå långfristigt goda villkor för svenska kommuners och landstings investeringsfinansiering. Detta ska ske med ett minimum av risktagande för Kommuninvest och ägarföreningens medlemmar.

Aktieägare och aktiekapital

Kommuninvest i Sverige AB har ett aktiekapital om 68,6 mkr fördelat på 686 000 aktier. Kommuninvest ekonomisk förening är ensam aktieägare och moderförening (organisationsnummer: 716453-2074, styrelsens säte: Örebro).

Solidarisk borgen

Medlemskommunerna i den ekonomiska föreningen tecknar en obegränsad solidarisk proprieborgen för kreditmarknadsbolagets samtliga förpliktelser.

Styrelsen

Styrelsen har under året haft 11 sammanträden.

Under året inrättades ett kreditutskott till styrelsen. Utskottet består av styrelsens ordförande och vice ordförande. Det har sammanträtt 8 gånger under året.

Juridisk status

Kommuninvest i Sverige AB är sedan 1995 ett kreditmarknadsbolag och står som sådant under Finansinspektionens tillsyn.

Rating

Moody's Investors Service utfärdar på uppdrag av Kommuninvest kreditrating på bolagets upplåning. Den långfristiga ratingen för lån i utländsk respektive inhemsk valuta, som legat på Aa1 sedan augusti 1999, höjdes i april 2002 till det högsta kreditbetyget Aaa. Detta är samma nivå som Kungariket Sverige erhållit en vecka tidigare, som ett resultat av

den förbättring av den statsfinansiella situation som pågått i Sverige sedan problemåren i början av 90-talet.

Kreditbetyget återspeglar den pågående generella förstärkningen av den finansiella situationen för kommuner och landsting i Sverige, vilken också återspeglas hos Kommuninvests medlemskommuner.

Vid årsskiftet 2002/2003 hade följande rating åsatts Kommuninvest.

| | |
|---------------------------------------|-----|
| Långfristig rating, utländska valutor | Aaa |
| Långfristig rating, svenska kronor | Aaa |
| Kortfristig rating | P-1 |

Ekonomiskt utfall

Det ekonomiska resultatet av Kommuninvests verksamhet avspeglas i första hand i en resultatförbättring hos uppdragsgivarnas finansenheter. Detta uppnås genom goda villkor för de i samarbetet deltagande kommunerna avseende bolagets tjänster.

Årets överskott är det största någonsin. Det goda resultatet beror på en kombination av ökad utlåning, fortsatt låga omkostnader samt god avkastning på förfinansieringsmedel och på bolagets egna kapital. Ett antal återköp av egna emitterade värdepapper har även detta år bidragit till det goda resultatet. Bidraget från återköpen har varit större än under år 2001.

Kommuninvest i Sverige AB:s resultat före bokslutsdispositioner och skatt uppgår till 25 615 tkr (18 503 tkr). Årets redovisade vinst efter skatt uppgår till 14 499 tkr (10 909 tkr). Avsättning till periodiseringsfond har skett med 7 004 tkr (5 231 tkr). Upplösning av periodiseringsfond har skett med 1 771 tkr (2 031 tkr). Bolagets omsättning har ökat från 1 884 mkr 2001 till 2 250 mkr 2002. Balansomslutningen har under samma tid ökat från 47 602 mkr till 49 768 mkr.

Under året har Kommuninvest i Sverige AB haft en tillfredsställande likviditet.

Nyckeltal samt sammandrag av resultat- och balansräkningar för de senaste fem åren redovisas nedan efter avsnitten med nothänvisningar och övriga upplysningar.

Koncernbidrag till ägarföreningen

Kommuninvest i Sverige AB lämnar ett koncernbidrag på 4,6 mkr till Kommuninvest ekonomisk förening. Bidraget syftar till att möjliggöra för föreningen att för andra året i rad kunna genomföra en så kallad insatsemission till medlemmarna. Om föreningsstämman bifaller föreningsstyrelsens förslag, motsvarar emissionen 4,5 % av andelskapitalet.

Styrelsen för Kommuninvest i Sverige AB avser samtidigt att föreslå en riktad nyemission av aktier till ägarföreningen. Nyemissionens storlek motsvarar beloppsmässigt det tänkta insatsemissionsbeloppet i föreningen samt en del av de insatsmedel som under senare år betalats till föreningen av nya medlemmar.

Likviditetsreserv

Kommuninvest har en likviditetsreserv som uppgår till SEK 2,00 mdkr.

Hittills har bolagets likviditetsreserv inte behövt utnyttjas (not 13).

Utlåning

Svenska kommuners totala upplåning har varit stabil under 2002 och har i stort sett inte ökat i förhållande till 2001 års nivå. De investeringar i äldreomsorg, skolor och infrastruktur som nu kommit igång i kommunerna har delvis finansierats genom försäljning av anläggningstillgångar och delvis finansierats via nyupplåning.

Kommuninvests inriktning är att lämna långfristiga lån i syfte att finansiera kommunala investeringar. Kommuninvest i Sverige AB lämnar enbart krediter till medlemmarna i ägarföreningen samt medlemmarnas företag.

Många kommuner har under året anpassat sina finanspolicydokument efter förändrade förutsättningar. Anpassningen har skett bland annat i syfte att kunna utnyttja instrument så som aktieindexprodukter, för att omfördela tillgångsslag, eller för att förändra andelen mellan fast och rörlig ränta, återlån och liknande.

Lånestocken har under 2002 ökat med netto 6,1 mdkr (5,6 mdkr) till 42,6 mdkr (36,5 mdkr) vid utgången av 2002. Bruttoutlåningen är betydligt större till följd av att gamla lån förfallit och ersatts med ny utlåning från bolaget och uppgick till 16,1 mdkr (12,5 mdkr).

Nettoutlåningen år 2002 är den högsta någonsin.

Kommuninvests utlåning har under de fem senaste åren utvecklats på följande sätt (lånestock per 31 december respektive år).

| År | Mdkr | Ändring i % |
|------|------|-------------|
| 1998 | 25,0 | +8,6 |
| 1999 | 26,6 | +6,4 |
| 2000 | 30,9 | +16,2 |
| 2001 | 36,5 | +18,1 |
| 2002 | 42,6 | +16,7 |

Fler och fler kommuner har valt att samordna finansförvaltning inom kommunkoncernen. En stor del av vår utlåning till kommunerna vidareutlånas till egna bolag.

All utlåning sker i Sverige och nästan uteslutande i svenska kronor. Då all utlåning är riktad till kommuner och landsting eller majoritetsägda kommunala bolag med proprieborgen från ägaren, så har Kommuninvest under 2002 inte haft några oreglerade lån.

Den största låntagarens andel av lånestocken uppgick till 8,62 % (8,25 %). Med låntagare avses här en enskild kommunkoncern bestående av en kommun och dess företag.

Under första halvåret efterfrågade låntagarna främst lån med rörlig ränta eller korta löptider på 1-12 månader. Under andra halvåret har låntagarna däremot till övervägande del efterfrågat lån med fast ränta och längre löptider än ett år. Kommunkoncernernas låneportföljer har också strukturerats om så att befintliga lån med rörliga räntor lagts om till fasta räntor.

Kommuninvest har under 2002 emitterat obligationer till villkor som möjliggjort långfristig utlåning till STIBOR + - 0 % eller bättre. Förbättringen av Kommuninvests upplåningsvillkor har bidragit till att värdet av Kommuninvest som samarbetsorganisation ökat under året.

Utländska långgivare och Kommuninvest har under de senaste åren ökat sina marknadsandelar. Svenska banker och bostadslåneinstitut har minskat sina andelar. Kommuninvests andel av medlemmarnas totala upplåning var vid början av år 2002 ca 40 %. Vår bedömning är att andelen har ökat något under året.

Bakom ökningen av lånestocken ligger framförallt att medlemmarna och deras bolag i samband med omförhandling av gamla lån från banker och kreditinstitut erhållit bättre villkor hos Kommuninvest. Nettoinvesteringarna inom den kommunala sektorn uppvisar dessutom en viss ökning. Antalet medlemmar i Kommuninvest har ökat, vilket också har bidragit till en ökning av lånestocken.

En annan bidragande orsak till ökade utlåningsvolymerna har varit, att Kommuninvest fortsatt med mer flexibla utlåningslösningar. Flexibiliteten har gjort det lättare för Kommuninvest att tillgodose kundernas önskemål om skräddarsydda lösningar.

Upplåning

På lång sikt eftersträvar Kommuninvest att ha en diversifierad upplåning via olika kapitalmarknader och valutor.

Ett omfattande arbete med att presentera Kommuninvest för investerare och finansiella institut har genomförts även detta år. Presentationer har genomförts i en rad länder i Europa samt i Japan. Särskilda presentationer har till exempel genomförts för investerare i Tyskland.

Under 2002 har Kommuninvests finansieringsbehov bland annat tillgodosetts genom en rad strukturerade obligationslån emitterade i den svenska kapitalmarknaden. Obligationerna har dels varit riktade till privatpersoner genom bland annat Nordeas och Den Danske Banks kontorsnät, och dels riktade till institutionella investerare.

Ett antal obligationslån har riktats mot den europeiska kapitalmarknaden. Resterande del av upplåningen, drygt 50 %, har skett i Japan. Bland annat har Kommuninvest emitterat ett flertal obligationslån arrangerade av UFJ International riktade mot den så kallade japanska retailmarknaden.

Avkastningen från obligationslånen har i huvudsak varit kopplad till utvecklingen av olika valutor, aktier och räntor.

Under 2002 har arbetet med att etablera Svensk Kommunobligation som ett viktigt alternativ för de placrare som efterfrågar värdepapper med hög kreditvärdighet och likviditet fortsatt. I syfte att förenkla för de arrangörer som väljer att använda Kommuninvest som emittent vid strukturerade obligationslån har Kommuninvest ytterligare förstärkt organisationen för dokumentation och back-office arbete.

Kommuninvest har, för de arrangörer som så önskat, tagit ett utökat ansvar vid arbetet med att förbereda och genomföra strukturerade obligationslån för att säkerställa kvalitet och ledtider.

I Kommuninvests strävan att stödja återförsäljare kan bolaget dessutom återköpa hela eller delar av utgivna obligationer. Återköpen har under året ökat i antal och volym jämfört med år 2001.

Kommuninvest förfogar över ett EMTN-program (Euro Medium Term Note).

Under året har totalt 232 affärer med 18 olika arrangörer genomförts under programmet. Vid en internationell jämförelse gör det oss till en av de 10 mest aktiva låntagarna.

Kommuninvest har under året förmedlat del av de kreditlinor som CEB (Europarådets utvecklingsbank) och EIB (Europeiska Investeringsbanken) ställt till vårt förfogande.

Organisationsutveckling

Under år 2002 har arbetet med att anpassa organisationen och arbetsformerna till den expanderande verksamheten fortsatt. Den planerade regionindelningen avseende medlemmar och kunder har genomförts under hösten 2002 och syftar främst till att ge kunderna fortsatt hög tillgänglighet till bolagets finansiella service och samtidigt säkerställa en bra personlig kunskap om den enskilda kommunen och dess bolag.

Antalet anställda har ökat och verksamheten har från och med 2003-01-01 delats upp i särskilda ansvarsområden för upplåningsverksamhet, placeringsverksamhet, dokumentation, administration och betalningar. Ekonomi och kontorsstöd hör till de interna stödprocesser som förstärkts på ett betydande sätt under 2002.

Utveckling av medarbetare

För att säkerställa goda rutiner, bra service och flexibla finansieringsformer behövs även en kontinuerlig utveckling av kompetensen hos medarbetarna. Under 2002 har arbetet fortsatt med en systematisk kompetensutveckling av medarbetarna. Bidrag ur Växtkraft mål 3 delfinansierar satsningen.

Antalet anställda har ökat med 5 personer och vi har under året genomfört gemensamma introduktionsutbildningar för nyanställda i syfte att ge samtliga en helhetskunskap avseende Kommuninvests verksamhet.

Exempelvis har all personal under året erbjudits undervisning i engelska. Syftet med satsningen har varit att höja såväl den individuella som generella kunskapsnivån i företaget. Undervisningen planeras fortsätta även under 2003.

Även år 2002 har en gemensam personalkonferens genomförts tillsammans med de andra nordiska kommunfinansierande instituten, denna gång i Sverige med Kommuninvest som värd.

Under året har ca 100 utbildningsdagar genomförts.

Rådgivning och utbildning

Från och med år 2002 erbjuds medlemmarna genom tjänsten Finansstöd en interaktiv finanspolicy, en modell för finansiell analys av kommunen, ett beräkningsverktyg för skuldportföljen samt finansinformation i realtid via Internet.

Finansstöd syftar till en metodmässigt effektiv och ändamålsenlig finansförvaltning både på tillgångssidan och skuldsidan i kommunkoncernen. Härigenom har kvaliteten på Kommuninvests tjänster ökat ytterligare.

Utbildningsaktiviteter avseende finansfrågor har genomförts vid flera tillfällen under året. Den rådgivnings- och utbildningsverksamhet som riktar sig till medlemmarna har prioriterats.

Kundundersökning

För första gången har Kommuninvest låtit genomföra en kundundersökning. Undersökningen, som genomfördes under sista kvartalet 2002, har genomförts med hjälp av externt anlitad konsult. Den syftar till att ge ett underlag för att bedöma, om de höga kvalitetskrav som ledning och styrelse ställer avseende kund/medlemsservice, uppfylls.

Det är tänkt att liknande undersökning ska återkomma med viss regelbundenhet över tiden som ett stöd för organisationens kvalitetsutveckling.

Den nu genomförda undersökningen visar bland annat att Kommuninvests kunder anser att de finansieringslösningar som tillhandahålls är prisvärda och konkurrenskraftiga. Medlemmarna anser också att organisationen har hög trovärdighet.

Affärsstödsystem

Arbetet med att byta affärsstödsystem har fortsatt under 2002. Huvuddelen av det nya systemet har tagits i bruk. Av säkerhetsskäl har det nya och det gamla systemet använts parallellt under hela året. Från årsskiftet 2002/2003 upphör projektorganisationen för införande av IT-systemet och ersätts med en förvaltningsorganisation. Systemet kommer framgent att hjälpa Kommuninvest att på ett säkert och kostnadseffektivt sätt hantera större volymer och komplicerade finansiella instrument.

Kommuninvest och Kommunalbanken A/S i Norge har gemensamt anskaffat och infört det nya systemet som ägs och förvaltas av ett särskilt bolag – Administrative Solutions NLGFA AB. Kommuninvest och Kommunalbanken äger detta bolag och har tillhandahållit bolaget medel för dess långfristiga finansiering genom lån.

Mellan ägarföretagen har ett konsortialavtal upprättats. Där regleras bland annat beslutsfattande och det ekonomiska ansvaret för det gemensamma bolaget. Mellan Administrative Solutions och Kommuninvest har avtal som reglerar Kommuninvests nyttjande av affärssystemet samt de ekonomiska villkoren för detta upprättats.

Allmänt IT-stöd

Under året har genomförts en modernisering av bolagets IT-miljö genom ett byte av operativsystem i servrar och arbetsstationer.

Risker och deras hantering

En grundläggande princip i Kommuninvests finansverksamhet är att genom en mycket hög grad av matchning minimera risker. Frånsett bolagets marginalpålägg är villkoren för upp- och utlåning matchade. I syfte att begränsa och kontrollera risktagandet i verksamheten har styrelsen, som ytterst ansvarig för den interna kontrollen i bolaget, fastställt policies och instruktioner för kreditgivning och den övriga finansverksamheten, liksom en övergripande riskpolicy. Styrelsen har också begränsat hur stor den så kallade förfinansieringen (upplånade medel som ännu ej utlånats) får vara.

Inom bolaget svarar VD för uppföljningen av affärsverksamheten och tillser att den sker inom ramen för policies och instruktioner. En särskild stabsfunktion följer upp den löpande kontrollen i linjeorganisationen.

Inom ramen för verksamheten gäller det att hantera olika typer av finansiella risker som kreditrisker, marknadsrisker, likviditetsrisker och operativa risker.

Kredit- och motpartsrisiker

Med kredit-/motpartsrisk avses risken att bolaget inte erhåller betalning enligt överenskommelse och/eller kommer att göra en förlust på grund av motpartens oförmåga att infria sina förpliktelser. Den bakomliggande transaktionen kan avse en kredit, en garanti, ett värdepapper eller ett derivatkontrakt.

Kommuninvests kreditgivning är begränsad till medlemmar och medlemsägda företag med borgen från ägaren.

För varje kommunkoncern fastställer styrelsen utlåningslimiter utifrån analyskommitténs förslag. Limiten är generell och avser inte bara Kommuninvests utlåning. Den omfattar kommunkoncernens totala upplåning.

För att begränsa motpartsrisken i övrigt ställs höga krav på motparter, där faktorer som ratingnivå och exponeringsnivå ingår i bedömningen. Ytterligare information avseende motpartsrisk lämnas i avsnittet Derivatinstrument och risk som följer.

Marknadsrisiker

Kommuninvest har att hantera ränterisiker och valutarisiker. Som kommunägt företag iakttar Kommuninvest kommunallagens förbud mot spekulativ och riskfylld verksamhet.

Ränterisk definieras som risken för att marknadsvärdet på bolagets tillgångar/skulder förändras till följd av förändringar i allmänna ränteläget. Graden av ränterisk, eller prisrisk, ökar med åtagandets löptid. En annan form av ränterisk är risken för att räntenettet påverkas negativt vid förändring i allmänna ränteläget genom missmatch i räntebindningstider.

Valutarisk uppstår till följd av att tillgångar och skulder i samma utländska valuta storleksmässigt inte överensstämmer.

Den höga graden av matchning inom Kommuninvests finansverksamhet, vilken bland annat regleras i de policier och instruktioner som styrelsen fastställer, syftar till att minimera dessa risker.

Villkoren för utlånade medel skall överensstämma med motsvarande upplåningsvillkor. Avvikelse i räntebindningstider får ej förekomma.

Kommuninvests likviditetshantering syftar till att hålla nere ränterisikerna till ett minimum. Av praktiska skäl avviker Kommuninvests totala placeringsportfölj ett fåtal dagar i genomsnittlig räntebindningstid vid jämförelse mellan upplånade och ej utlånade medel.

Hantering av poster i främmande valuta ska alltid ske med minsta möjliga valutarisk.

Likviditetsrisiker

Likviditetsrisk kan uttryckas som risken att bolaget inte kan låna upp erforderliga medel till skälig kostnad eller avyttra tillgångar till rimligt pris.

Likviditetsrisk kan även uttryckas som brist på finansiering. Likviditetsrisk kan uppstå om tillgångar och skulder inklusive derivatkontrakt har olika löptider.

Den höga graden av matchning samt rutiner och riktlinjer för kreditgivning och motparts kontroll, bidrar till att minimera likviditetsriskerna. Bolaget har tillgång till likviditetsreserver och kreditlinor som kan utnyttjas för att säkerställa likvida behov vid varje tillfälle.

Operativa risker

Med operativ risk avses risken för att fel eller brister i administrativa rutiner leder till oväntade ekonomiska eller förtroendemässiga förluster. Detta kan exempelvis orsakas av

bristande intern kontroll, bristfälliga system eller teknisk utrustning. Även risken för oegentligheter, internt eller externt, ingår i den operativa risken.

De operativa riskerna motverkas genom intern kontroll. Upprätthållandet av en god intern kontroll är en ständigt pågående process i bolaget, som bl a omfattar hög medarbetarkompetens, tydlig ansvarsfördelning, rapporteringssystem och adekvat IT-stöd. Styrelsen och den verkställande ledningen prioriterar dessa frågor högt. Affärsverksamheten skall vara anpassad till dessa förutsättningar.

Derivatinstrument och risk

Kommuninvest använder främst derivatinstrument i form av valuta- och ränterelaterade swapavtal. Enligt bolagsordningen får de endast användas i syfte att eliminera risker i upp- och utlåningsverksamheten. Av avsnittet övriga upplysningar framgår storleksordningen av bolagets åtaganden enligt sådana kontrakt. Kommuninvest accepterar bara de bästa aktörerna som motparter vid swappar. För närvarande är huvuddelen av våra kontrakt ingångna med motparter vars kreditvärdighet (rating) är AA från minst ett av de välkända amerikanska ratinginstituten. När så kallade ISDA-avtal sluts med en motpart, ställer Kommuninvest som krav att ha rätten till förtidsinlösen av kontrakt om motpartens rating försämras under en viss nivå. Styrelsen har begränsat tillåten exponering per motpart.

Kommuninvest är medlem i organisationen ISDA (International Swaps and Derivates Association).

I syfte att minska motpartsexponeringar vid köp av finansiella försäkringar såsom swappar, aktieindexoptioner, caps och floors har Kommuninvest under året fortsatt arbetet med att utveckla och fastställa regler och rutiner avseende ställande av säkerhet. Ställande av säkerhet betyder i detta sammanhang att om en försäkringsgivares kreditvärdighet försämras skall denne ställa accepterade säkerheter som en ytterligare garanti för fullföljandet av sina förpliktelser i enlighet med ingångna avtal.

Ledning

Ledningsgruppen har varit oförändrad under år 2002 och har bestått av Thomas Åkelius, verkställande direktör, Tomas Werngren, vice verkställande direktör och finanschef, Malin Gillberg, personalchef, Maria Viimne, upplåningsansvarig, samt Harriet Forsell Söderberg, som från och med 2003-01-01 utsetts till ställföreträdande finanschef.

Utsikter för år 2003

Intresset för samarbetsorganisationen Kommuninvest bedöms vara fortsatt högt bland kommuner och landsting. Vi förväntar oss en ökning med minst tio nya medlemmar under året.

I utlåningsverksamheten räknar vi också med att fortsätta ökningen av Kommuninvests andel av medlemskoncernernas totala upplåning. Skälet till detta är främst att Kommuninvests upplåningskostnader förväntas vara fortsatt fördelaktiga och att vi med hjälp av flexibla metoder på ett bra sätt ska kunna tillgodose kundernas övriga önskemål om upplåningsvillkor.

Kapitaltäckningsanalys

Kapitaltäckningsanalysen visar hur väl Kommuninvest klarar de kapitalkrav som ställs på bolaget. Kapitaltäckningsgraden har förändrats från 14,53 % vid utgången av 2001



| Grupp | Poster i balansräkningen | Åtaganden utanför balansräkningen | | Summa | Vägningstal | Riskavvägt belopp |
|----------------------------------|--------------------------|-----------------------------------|-----------------|------------|-------------|-------------------|
| | | Nominellt belopp | Omräknat belopp | | | |
| A | 46 060 959 | 103 345 262 | 7 213 500 | 53 274 459 | 0 % | 0 |
| B | 3 692 795 | - | - | 3 692 795 | 20 % | 738 559 |
| C | - | - | - | - | 50 % | - |
| D | 14 142 | - | - | 14 142 | 100 % | 14 142 |
| | 49 767 896 | 103 345 262 | 7 213 500 | 56 981 396 | | 752 701 |
| Kapitalbas | | | | | | 147 822 |
| Summa primärt kapital | | | | | | 147 822 |
| Summa supplementärt kapital | | | | | | - |
| Kapitaltäckningsgrad | | | | | | 19,64 |
| Summa primärt kapital består av: | | | | | | |
| Eget kapital | | | | | | 100 % |
| Obeskattade reserver | | | | | | 72 % |

I kapitalbasen ingår styrelsens förslag till boksluts- och vinstdispositioner.

till 19,64 % vid slutet av 2002.

Vid årsskiftet 2002/2003 hade kapitaltäckningsanalysen ovanstående utseende. Samtliga belopp i tkr.

Vinstdisposition

Styrelsen och verkställande direktören föreslår

att årets vinst om 14,5 mkr jämte balanserad vinst om 38,4 mkr tillsammans 52,9 mkr av bolagsstämman disponeras på följande sätt:

| | |
|---------------------------|----------|
| Avsätts till reservfonden | 1,5 mkr |
| Balanseras i ny räkning | 51,4 mkr |
| Summa disponerat | 52,9 mkr |

Örebro den 6 februari 2003

Sören Gunnarsson
Ordförande

Robert Stenram
Vice ordförande

Lorentz Andersson

Petter Skouen

Göran Mattsson

Thomas Åkelius
Verkställande direktör

KOMMUNINVEST I SVERIGE AB

Resultaträkning (tkr)

| | | 2002 | 2001 |
|---|---------|----------------|----------------|
| Ränteintäkter | Not 1 | 2 249 569 | 1 884 277 |
| Räntekostnader | Not 2 | -2 178 120 | -1 827 569 |
| RÄNTENETTO | | 71 449 | 56 708 |
| Provisionskostnader | Not 3 | -644 | -419 |
| Nettoresultat av finansiella transaktioner | | | |
| <i>Valutakursförändringar</i> | Not 4 | -822 | - |
| Övriga rörelseintäkter | Not 4 | 1 574 | 420 |
| SUMMA RÖRELSEINTÄKTER | | 71 557 | 56 709 |
| Allmänna administrationskostnader | Not 5,6 | -41 955 | -34 210 |
| Allmänna administrationskostnader till koncernbolag | Not 5,6 | -1 317 | -1 190 |
| Avskrivning av materiella anläggningstillgångar | Not 7 | -1 205 | -1 118 |
| Övriga rörelsekostnader | Not 8 | -1 465 | -1 688 |
| SUMMA KOSTNADER | | -45 942 | -38 206 |
| RÖRELSERESULTAT | | 25 615 | 18 503 |
| Förändring av periodiseringsfonder | Not 9 | -5 233 | -3 200 |
| SUMMA BOKSLUTSDISPOSITIONER | | -5 233 | -3 200 |
| RESULTAT FÖRE SKATT | | 20 382 | 15 303 |
| Skatt på årets resultat | | -5 883 | -4 394 |
| ÅRETS RESULTAT | | 14 499 | 10 909 |

KOMMUNINVEST I SVERIGE AB

Balansräkning (tkr)

| | | 2002-12-31 | 2001-12-31 |
|---|-----------|-------------------|-------------------|
| TILLGÅNGAR | | | |
| Kassa | | 13 | 5 |
| Belåningsbara statsskuldförbindelser | Not 10,13 | 2 751 082 | 2 079 528 |
| Utlåning till kreditinstitut | Not 12,13 | 1 076 279 | 957 737 |
| Utlåning | Not 12,13 | 42 615 623 | 36 528 635 |
| Obligationer och andra räntebärande värdepapper | Not 11,13 | 2 453 889 | 6 899 672 |
| Aktier i intresseföretag | | 504 | 504 |
| Materiella tillgångar | | 3 870 | 2 897 |
| Övriga tillgångar | Not 14 | 153 192 | 440 022 |
| Upplupna räntor | | 712 685 | 692 499 |
| Övriga förutbetalda kostnader och upplupna intäkter | | 250 | 400 |
| Övriga förutbetalda kostnader och upplupna intäkter från koncernbolag | | 509 | 323 |
| Förutbetalda kostnader och upplupna intäkter | | 713 444 | 693 222 |
| SUMMA TILLGÅNGAR | | 49 767 896 | 47 602 222 |
| SKULDER OCH EGET KAPITAL | | | |
| Skulder till kreditinstitut | Not 15 | 2 807 100 | 2 879 537 |
| Emitterade värdepapper | Not 15 | 46 080 914 | 43 460 932 |
| Övriga skulder | Not 16 | 10 678 | 415 557 |
| Skuld till moderförening | Not 16 | 4 556 | 4 238 |
| Upplupna räntor | | 702 158 | 694 854 |
| Övriga upplupna kostnader och förutbetalda intäkter | | 8 519 | 12 409 |
| Upplupna kostnader och förutbetalda intäkter | | 710 677 | 707 263 |
| Periodiseringsfond | Not 9 | 21 960 | 16 727 |
| Summa obeskattade reserver | | 21 960 | 16 727 |
| Aktiekapital | | 68 600 | 64 500 |
| Reservfond | | 10 465 | 9 365 |
| Balanserad vinst | | 38 447 | 33 194 |
| Årets resultat | | 14 499 | 10 909 |
| SUMMA EGET KAPITAL | Not 17 | 132 011 | 117 968 |
| SUMMA SKULDER OCH EGET KAPITAL | | 49 767 896 | 47 602 222 |
| Ställda panter | | Inga | Inga |
| Ansvarsförbindelser | | Inga | Inga |
| Åtaganden, avtalade ej utbetalda krediter | | 516 166 | 278 000 |
| Åtaganden, swappar med negativt marknadsvärde nominellt belopp | | 67 445 931 | 48 437 143 |
| Åtaganden, swappar med positivt marknadsvärde nominellt belopp | | 35 899 331 | 48 922 401 |

KOMMUNINVEST I SVERIGE AB

Kassaflödesanalys (tkr)

| | 2002 | 2001 |
|--|-------------------|-------------------|
| Likvida medel vid periodens början | 157 742 | 94 547 |
| Den löpande verksamheten | | |
| Rörelseresultat | 25 615 | 18 503 |
| Justering för poster som ej ingår i kassaflödet: | | |
| Förändring av upplupet anskaffningsvärde under perioden netto | 699 | -1 696 |
| Avskrivningar | 1 205 | 1 118 |
| Betald skatt | -5 974 | -3 815 |
| Kassaflöde från den löpande verksamheten före förändring i den löpande verksamhetens tillgångar och skulder | 21 545 | 14 110 |
| Ökning av utlåning | -6 086 988 | -5 619 752 |
| Förändring av övriga tillgångar | 266 608 | 234 |
| Förändring av övriga skulder | -401 755 | -14 414 |
| Kassaflöde från den löpande verksamheten | -6 200 590 | -5 619 822 |
| Investeringsverksamheten | | |
| Försäljning av materiella tillgångar | | 733 |
| Förvärv av materiella tillgångar | -2 178 | -1 995 |
| Kassaflöde från investeringsverksamheten | -2 178 | -1 262 |
| Finansieringsverksamheten | | |
| Ökning av räntebärande värdepapper | 2 619 982 | 11 068 512 |
| Ökning/minskning av skulder till kreditinstitut | -72 437 | 154 123 |
| Minskning upplåning | | -30 000 |
| Köp/försäljning av finansiella anläggningstillgångar | 3 774 229 | -5 503 552 |
| Kassaflöde från finansieringsverksamheten | 6 321 774 | 5 689 083 |
| Nyemission | 4 100 | |
| Köp av aktier i intresseföretag | | -504 |
| Lämnat koncernbidrag | -4 556 | -4 300 |
| Årets kassaflöde | 118 540 | 63 195 |
| Likvida medel vid periodens slut | 276 292 | 157 742 |

REDOVISNINGS- OCH VÄRDERINGSPRINCIPER

Årsredovisning

Årsredovisningen för Kommuninvest i Sverige AB har upprättats enligt Lag om årsredovisning i kreditinstitut och värdepappersbolag (ÅRKL) samt Finansinspektionens föreskrifter och allmänna råd.

Tillgångar och skulder i utländsk valuta

Kommuninvests tillgångar och skulder i utländska valutor utgörs dels av utlåning och dess refinansiering, dels upplupna intäkt- eller kostnadsposter som följer av den nämnda utlåningen och dess refinansiering. Från och med år 2002 värderas tillgångar och skulder till aktuell balansdagskurs.

Utlåning

Fordringar har värderats till det värde varmed de beräknas inflyta.

Likvida medel

Likvida medel har värderats till nominellt värde.

Skulder

Skulder har värderats till nominellt värde.

Inventarier

Inventarierna har värderats till anskaffningsvärdet reducerat med ackumulerade avskrivningar. Inventarier har avskrivits planenligt med 20 % på anskaffningsvärdet.

Belåningsbara statsskuldförbindelser

Om placering i ett räntebärande värdepapper görs i syfte att skydda motsvarande upplåning mot ränteförändringar värderas fordran till dess upplupna anskaffningsvärde. När positionerna avslutas och ersätts av utlåning till kund periodiseras kursdifferensen över lånets löptid. Placeringen klassificeras som anläggningstillgång. Upplupet anskaffningsvärde skrivs av genom rak avskrivning för att matcha utlåningen, då upp- och utlåningsvillkoren är identiska.

Förtida lösen av lån

Vid förtida lösen av krediter betalar kunden en avgift, en så kallad ränteskillnadsersättning, som är avsedd att täcka den kostnad som eventuellt uppstår då bolaget inte kan låna ut det återbetalade beloppet till samma nivå som det lösta lånet tidigare hade. Den ränteskillnadsersättning som erhålls periodiseras över den lösta kreditens återstående löptid och redovisas i balansräkningen under rubriken Upplupna kostnader och förutbetalda intäkter.

Återköp

Kursmellanskillnad som realiseras vid återköp av egna emitterade värdepapper resultatredovisas under året eller periodiseras över motsvarande krediters löptid i de fall säkringsredovisningen blir förändrad. Återköpen har gett positivt resultat för såväl enskilda låntagare som Kommuninvest. Redovisningen av periodiseringen sker i balansräkningen under rubriken Upplupna kostnader och förutbetalda intäkter.

Aktieindexobligationer

Från och med den 1 januari 1999 tillämpas en ny redovisningsprincip för aktieindexobligationer. Den nya redovisningen innebär att derivatdelen värderas och bokförs som övrig fordran/skuld och resultatförs som nettoresultat av finansiella transaktioner. Då Kommuninvest köper olika finansiella instrument för att eliminera exponering mot aktiemarknaden så har inte någon resultatpåverkan uppstått.

Byte av redovisningsprincip

Byte av redovisningsprincip har skett beträffande bolagets valutapositioner. Kommuninvests tillgångar och skulder i utländsk valuta har tidigare år värderats till gällande valutakurs vid tidpunkten för respektive låns upptagande. Från och med år 2002 sker värdering istället till aktuell balansdagskurs. Då förändringen av redovisningsprincip endast påverkar fjolårets bokslut marginellt, i relation till vad detta merarbete medför, har ingen justering skett av föregående års siffror.

NOTHÄNVISNINGAR

| | | |
|---|-------------------|-------------------|
| Not 1 Ränteintäkter (tkr) | 2002 | 2001 |
| Ränteintäkter på utlåning till kreditinstitut | 56 946 | 49 124 |
| Ränteintäkter på utlåning | 1 969 760 | 1 710 847 |
| Ränteintäkter på räntebärande värdepapper | 212 626 | 119 871 |
| Ränteintäkter från koncernbolag | - | 633 |
| Övriga ränteintäkter | 10 237 | 3 802 |
| Summa | 2 249 569 | 1 884 277 |
| Genomsnittlig utlåningsränta var för år 2002 4,84% (2001:4,84%) | | |
| Not 2 Räntekostnader (tkr) | 2002 | 2001 |
| Räntekostnader för skulder till kreditinstitut | 1 426 | 142 436 |
| Räntekostnader för räntebärande värdepapper | 2 163 999 | 1 681 671 |
| Räntekostnader till moderföreningen | - | 20 |
| Övriga räntekostnader | 12 695 | 3 442 |
| Summa | 2 178 120 | 1 827 569 |
| Not 3 Provisionskostnader (tkr) | 2002 | 2001 |
| Betalningsförmedlingsprovisioner | 644 | 419 |
| Not 4 Övriga rörelseintäkter (tkr) | 2002 | 2001 |
| Nettoreultat av finansiella transaktioner | | |
| Valutakursförändring | -822 | - |
| Intäkter Emac | - | 285 |
| Realisationsvinst vid avyttring av värdepapper klassificerade som anläggningstillgångar | 1 115 | - |
| Övriga rörelseintäkter, koncernbolag | 94 | 85 |
| Övriga rörelseintäkter, moderförening | 62 | 50 |
| Övriga rörelseintäkter | 303 | - |
| Summa | 752 | 420 |
| Not 5 Personalkostnader (tkr) | 2002 | 2001 |
| Löner och arvoden | 12 139 | 12 101 |
| Pensionskostnader | 1 590 | 1 210 |
| Avsättning till vinstandelsstiftelse | 600 | 500 |
| Socialförsäkringsavgifter | 4 529 | 4 434 |
| Övriga personalkostnader | 3 395 | 4 103 |
| Summa | 22 253 | 22 348 |
| Antal anställda vid årets slut | 27 | 22 |
| Medeltalet heltidsanställda uppger till varav kvinnor | 24 | 22 |
| | 15 | 14 |
| Löner och arvoden | | |
| Styrelse, VD och vVD | 2 655 | 3 223 |
| Övriga | 9 484 | 8 878 |
| Summa | 12 139 | 12 101 |
| Ledande befattningshavares villkor och ersättningar | | |
| Avtal enligt nedanstående finns bara för verkställande direktören och vice verkställande direktören. Vid uppsägning från bolagets sida utgår lön under uppsägningstiden som är 24 månader. Avräkning sker om nytt arbete erhålls. Pensionskostnaderna för verkställande direktören och vice verkställande direktören uppgår till 364 tkr år 2002 (2001: 430 tkr). Dessa kostnader utgörs av erlagda försäkringspremier. Verkställande direktören och vice verkställande direktören omfattas av pensionsvillkor enligt SPP:s pensionsplan. | | |
| Pensionsåtaganden | | |
| Bolagets pensionsåtaganden täcks genom försäkringsavtal. | | |
| Not 6 Allmänna administrationskostnader (tkr) | 2002 | 2001 |
| Personalkostnader | 22 253 | 22 348 |
| Hyror och övriga lokalkostnader | 1 397 | 1 505 |
| Övrigt | 14 137 | 11 547 |
| Datakostnader | 5 485 | - |
| Summa | 43 272 | 35 400 |
| Arvode och kostnadsersättningar till revisorer | | |
| Öhrlings PricewaterhouseCoopers AB: | | |
| Revisionsuppdrag | 90 | 31 |
| KPMG Bohlins AB: | | |
| Revisionsuppdrag | 282 | 211 |
| Internrevision | 437 | 440 |
| Andra uppdrag | 747 | 1 620 |
| Summa | 1 556 | 2 302 |
| Not 7 Inventarier (tkr) | 2002-12-31 | 2001-12-31 |
| Ingående anskaffningsvärde | 6 668 | 6 945 |
| Årets investeringar | 2 178 | 1 995 |
| Årets försäljningar | - | -2 272 |
| Utgående anskaffningsvärde | 8 846 | 6 668 |
| Ingående avskrivningar | -3 771 | -4 192 |
| Justering för avskrivningar på försålda inventarier | | 1 539 |
| Årets avskrivningar | -1 205 | -1 118 |
| Utgående avskrivningar | -4 976 | -3 771 |
| Redovisat värde vid periodens slut | 3 870 | 2 897 |
| Not 8 Övriga rörelsekostnader (tkr) | 2002 | 2001 |
| Marknadsföring | 656 | 680 |
| Företagsförsäkringar | 388 | 416 |
| Övrigt | 421 | 592 |
| Summa | 1 465 | 1 688 |
| Not 9 Periodiseringsfond (tkr) | 2002-12-31 | 2001-12-31 |
| Periodiseringsfond 1997 års taxering | - | 1 771 |
| Periodiseringsfond 1998 års taxering | 2 008 | 2 008 |
| Periodiseringsfond 1999 års taxering | 2 184 | 2 184 |
| Periodiseringsfond 2000 års taxering | 2 175 | 2 175 |
| Periodiseringsfond 2001 års taxering | 3 358 | 3 358 |
| Periodiseringsfond 2002 års taxering | 5 231 | 5 231 |
| Periodiseringsfond 2003 års taxering | 7 004 | 0 |
| Summa | 21 960 | 16 727 |

| Anläggningstillgångar | Nominellt belopp | | Bokfört värde | |
|------------------------------|------------------|------------------|------------------|------------------|
| | 2002-12-31 | 2001-12-31 | 2002-12-31 | 2001-12-31 |
| Statsobligation 1033 | - | - | 39 000 | 42 014 |
| Statsobligation 1035 | 50 910 | - | 51 726 | - |
| Statsobligation 1039 | - | - | 1 000 | 1 001 |
| Statsobligation 1040 | 5 500 | - | 5 989 | - |
| Statsobligation 1042 | 42 200 | - | 42 326 | 3 039 |
| Statsobligation 1044 | 18 000 | - | 16 965 | - |
| Statskuldväxel mars 2002 | - | - | 2 050 000 | 2 033 474 |
| Statskuldväxel januari 2003 | 500 000 | - | 499 187 | - |
| Statskuldväxel februari 2003 | 750 000 | - | 746 242 | - |
| Statskuldväxel mars 2003 | 1 400 000 | - | 1 388 647 | - |
| Summa | 2 766 610 | 2 751 082 | 2 093 000 | 2 079 528 |

Genomsnittlig återstående löptid 0,26 år (2001 0,25 år)

| Anläggningstillgångar | Nominellt belopp | | Bokfört värde | |
|------------------------------|------------------|------------|---------------|------------|
| | 2002-12-31 | 2001-12-31 | 2002-12-31 | 2001-12-31 |
| Certifikat i utländsk valuta | 353 399 | - | 352 516 | 4 112 890 |
| Certifikat i svensk valuta | 2 111 915 | - | 2 101 373 | 4 119 000 |
| Summa | 2 465 314 | - | 2 453 889 | 6 902 890 |

Genomsnittlig återstående löptid 0,19 år (2001 0,17 år)

| Anläggningstillgångar | Nominellt belopp | | Bokfört värde | |
|----------------------------|-------------------|------------|-------------------|------------|
| | 2002-12-31 | 2001-12-31 | 2002-12-31 | 2001-12-31 |
| Utlåning i svensk valuta | 43 399 065 | - | 43 399 065 | - |
| Utlåning i utländsk valuta | 292 837 | - | 292 837 | - |
| Total utlåning | 43 691 902 | - | 43 691 902 | - |

Not 12 Utlåning
Med utlåning avses utlåning till kommuner, landsting samt kommun- och landstingsägda bolag. Av den totala utlåningen är ca 57% utlånat direkt till kommuner och landsting som är medlemmar i Kommuninvest. Resterande del av utlåningen har skett till deras bolag med kommunal borgen och avser i huvudsak kommunala bostadsbolag, 35% och övriga företag med kommunal borgen, 8%.

| Not 13 Likviditetsreserv | 2002-12-31 | | 2001-12-31 | |
|--------------------------|---------------------------------|----------------|----------------|----------------|
| | Marknadsvärdering aktierderivat | 0 | - | 408 357 |
| Övriga tillgångar | 153 192 | - | 153 192 | 31 665 |
| Summa | 153 192 | 153 192 | 440 022 | 440 022 |

| Not 14 Övriga tillgångar (tkr) | 2002-12-31 | | 2001-12-31 | |
|--------------------------------|---------------------------------|---------------|----------------|----------------|
| | Marknadsvärdering aktierderivat | 0 | - | 408 357 |
| Skuld till moderförening | 4 556 | - | 4 556 | 4 238 |
| Övriga skulder | 10 678 | - | 10 678 | 7 200 |
| Summa | 15 234 | 15 234 | 419 795 | 419 795 |

| Not 15 Skulder (tkr) | 2002-12-31 | | 2001-12-31 | |
|------------------------|-----------------------------|-----------|------------|-----------|
| | Skulder till kreditinstitut | 2 807 100 | - | 2 807 100 |
| Svensk valuta | 324 731 | - | 324 731 | - |
| Utländsk valuta | 2 482 369 | - | 2 482 369 | - |
| Emitterade värdepapper | 46 080 914 | - | 46 080 914 | - |
| Svensk valuta | 13 184 732 | - | 13 184 732 | - |
| Utländsk valuta | 32 896 182 | - | 32 896 182 | - |

Från och med år 2002 har det upplupna anskaffningsvärdet på privatobligationer reducerat det nominella värdet. Motsvarande jämförelsesiffror för år 2001 har justerats.

| Not 16 Övriga skulder (tkr) | 2002-12-31 | | 2001-12-31 | |
|-----------------------------|---------------------------------|---------------|----------------|----------------|
| | Marknadsvärdering aktierderivat | 0 | - | 408 357 |
| Skuld till moderförening | 4 556 | - | 4 556 | 4 238 |
| Övriga skulder | 10 678 | - | 10 678 | 7 200 |
| Summa | 15 234 | 15 234 | 419 795 | 419 795 |

Aktiekapital 686 000 aktier á nominellt 100 kronor=68 600 000 kronor

Övriga upplysningar
Bolaget äger 50% av aktierna i intresseföretaget Administrative Solutions NLGFA AB Org nr: 55 65 81-0669

ÖVRIGA UPPLYSNINGAR

Åtaganden utanför balansräkningen

Räntebaserade och valutakursbaserade kontrakt (tkr)

Kontrakt med positivt marknadsvärde

| Räntekontrakt | Nominellt belopp | Marknadsvärde |
|---|-------------------|------------------|
| Motpart med | | |
| AAA-rating | 1 014 238 | 94 340 |
| AA-rating | 4 557 229 | 108 579 |
| A-rating | 2 248 314 | 149 887 |
| Summa | 7 819 781 | 352 806 |
| Valuta- och räntebaserade kontrakt | | |
| Motpart med | | |
| AAA-rating | 9 788 693 | 779 744 |
| AA-rating | 13 807 628 | 1 153 286 |
| A-rating | 2 753 325 | 365 205 |
| Summa | 26 349 647 | 2 298 235 |
| Aktiekontrakt | | |
| Motpart med | | |
| AAA-rating | 38 178 | 30 670 |
| AA-rating | 829 362 | 53 338 |
| A-rating | 862 363 | 104 803 |
| Summa | 1 729 903 | 188 811 |
| Summa | 35 899 331 | 2 839 852 |

Kontrakt med negativt marknadsvärde

| Räntekontrakt | Nominellt belopp | Marknadsvärde |
|---|--------------------|-------------------|
| Motpart med | | |
| AAA-rating | 4 103 201 | -196 114 |
| AA-rating | 14 465 409 | -657 916 |
| A-rating | 6 475 794 | -151 889 |
| Summa | 25 044 404 | -1 005 919 |
| Valuta- och räntebaserade kontrakt | | |
| Motpart med | | |
| AAA-rating | 9 772 573 | -1 436 177 |
| AA-rating | 13 933 023 | -1 790 897 |
| A-rating | 4 407 246 | -447 596 |
| Summa | 28 112 842 | -3 674 670 |
| Aktiekontrakt | | |
| Motpart med | | |
| AAA-rating | 377 876 | -13 741 |
| AA-rating | 6 416 125 | -341 938 |
| A-rating | 7 494 684 | -85 584 |
| Summa | 14 288 685 | -441 263 |
| Summa | 67 445 931 | -5 121 852 |
| Summa | 103 345 262 | -2 282 000 |

Vid beräkning av marknadsvärde, utifrån en fiktiv stängning, nuvärdeberäknas alla kontrakt med alla aktuella marknadsräntesatser, valutakurser och aktiekurser. De kontrakt som därvid uppvisar en fordran gentemot motpart tas upp under positivt marknadsvärde. För närvarande är huvuddelen av våra kontrakt ingångna med motparter vars kreditvärdighet är AA från minst ett av de välkända amerikanska ratinginstituten. När så kallade ISDA-avtal sluts med en motpart, ställer Kommuninvest som krav att ha rätten att förtidsinlösa kontrakt om motpartens kreditvärdighet försämrats och när under en viss nivå.

Uppllysning om verkligt värde (tkr)

| TILLGÅNGAR | Omsättningstillgångar | | Anläggningstillgångar | |
|---|-----------------------|----------------|-----------------------|-------------------|
| | Bokfört värde | Verkligt värde | Bokfört värde | Verkligt värde |
| Kassa | 13 | 13 | | |
| Belåningsbara statskskuldförbindelser | | | 2 751 082 | 2 633 411 |
| Utlåning till kreditinstitut | 276 279 | 276 279 | 800 000 | 800 000 |
| Utlåning | | | 42 615 623 | 42 969 407 |
| Aktier i intresseföretag | | | 504 | 504 |
| Obligationer och andra räntebärande värdepapper | | | 2 453 889 | 2 453 686 |
| Materiella tillgångar | | | | |
| - inventarier | | | 3 870 | 3 870 |
| Övriga tillgångar | 153 192 | 153 192 | | |
| Förutbetalda kostnader och upplupna intäkter | 759 | 759 | 712 685 | 712 685 |
| SUMMA TILLGÅNGAR | 430 243 | 430 243 | 49 337 653 | 49 573 563 |
| SKULDER | | | | |
| Skulder till kreditinstitut | | | 2 807 100 | 2 927 163 |
| Emitterade värdepapper | | | | |
| - emitterade skuldebrev | | | 46 080 914 | 43 379 561 |
| Övriga skulder | 15 234 | 15 234 | | |
| Upplupna kostnader och förutbetalda intäkter | 8 519 | 8 519 | 702 158 | 702 158 |
| SUMMA SKULDER | 23 753 | 23 753 | 49 590 172 | 47 008 882 |

Positioner som ej upptagits i balansräkningen

| | |
|------------------------|------------|
| positivt marknadsvärde | 2 839 852 |
| negativt marknadsvärde | -5 121 852 |

Upplupet anskaffningsvärde

Det upplupna anskaffningsvärdet är avskrivet med -2 407,5 tkr (rak avskrivning). Hade vi istället använt oss av nuvärdesberäkningsmetoden hade avskrivningen varit -2 102,7 tkr.

Kreditris exponering (tkr)

| | Kreditrisk- exponering i balansräkningen | Kreditrisk- exponering utom balansräkningen | Kreditrisk- exponering brutto |
|---|--|---|-------------------------------------|
| Krediter mot säkerhet av kommunal borgen | 42 615 623 | 2 839 852 | 45 455 475 |
| Utlåning kreditinstitut | 1 076 279 | | 1 076 279 |
| Belåningsbara statskskuldförbindelser | 2 751 082 | | 2 751 082 |
| Obligationer och andra räntebärande värdepapper | 2 453 889 | | 2 453 889 |
| Total kreditris exponering | 48 896 873 | | 51 736 725 |

| Löptidsinformation (tkr) | Betalbara vid anfordran | Återstående löptid högst 3 mån | Återstående löptid 3 mån – 1 år | Återstående löptid 1 år – 5 år | Återstående löptid 5 år – 10 år | Återstående löptid mer än 10 år | Summa |
|--|------------------------------------|---|--|---|--|--|-------------------|
| Utlåning till kreditinstitut | 1 076 279 | | | | | | 1 076 279 |
| Utlåning | | 1 982 534 | 5 475 511 | 27 898 429 | 6 592 978 | 666 172 | 42 615 623 |
| Belåningsbara statskskuldförbindelser | | 2 634 076 | | 111 018 | 5 988 | | 2 751 082 |
| Obligationer och andra räntebärande värdepapper | 750 000 | 1 703 889 | | | | | 2 453 889 |
| Summa tillgångar | 1 826 279 | 6 320 499 | 5 475 511 | 28 009 447 | 6 598 967 | 666 172 | 48 896 873 |
| Återstående genomsnittlig löptid 2,65 år (2,58 år) | | | | | | | |
| Skulder till kreditinstitut | | 198 287 | 489 978 | 1 624 095 | 494 740 | 0 | 2 807 100 |
| Emitterade värdepapper | | 2 490 622 | 9 557 526 | 29 001 844 | 4 497 819 | 533 102 | 46 080 914 |
| Summa skulder | | 2 688 910 | 10 053 758 | 30 759 814 | 5 027 335 | 533 102 | 48 888 014 |
| Återstående genomsnittlig löptid 2,65 år (2,58 år) | | | | | | | |
| Räntebindningstider, Räntexponering (tkr) | Betalbara vid anfordran | Återstående löptid högst 3 mån | Återstående löptid 3 mån – 1 år | Återstående löptid 1 år – 5 år | Återstående löptid 5 år – 10 år | Återstående löptid mer än 10 år | Summa |
| Utlåning till kreditinstitut | 1 076 279 | | | | | | 1 076 279 |
| Utlåning | | 16 784 097 | 5 108 376 | 17 033 052 | 3 588 899 | 101 199 | 42 615 623 |
| Belåningsbara statskskuldförbindelser | | 2 634 076 | | 111 018 | 5 988 | | 2 751 082 |
| Obligationer och andra räntebärande värdepapper | 750 000 | 1 703 889 | | | | | 2 453 889 |
| Summa tillgångar | 1 826 279 | 21 122 062 | 5 108 376 | 17 144 070 | 3 594 888 | 101 199 | 48 896 873 |
| Skulder till kreditinstitut | | 970 114 | 247 211 | 1 192 344 | 397 432 | 0 | 2 807 100 |
| Emitterade värdepapper | | 20 774 597 | 5 031 619 | 16 703 268 | 3 354 051 | 217 379 | 46 080 914 |
| Summa skulder | | 21 744 711 | 5 285 084 | 18 029 487 | 3 786 258 | 217 379 | 48 888 014 |

FEM ÅR I SAMMANDRAG

RESULTAT- OCH BALANSRÄKNINGAR 1998–2002

| RESULTATRÄKNING (tkr) | 2002 | 2001 | 2000 | 1999 | 1998 |
|-----------------------------------|----------------|----------------|----------------|----------------|----------------|
| Räntenetto | 71 449 | 56 708 | 41 910 | 38 368 | 34 138 |
| Provisioner, avgifter | -644 | -419 | -181 | -338 | -871 |
| Övriga intäkter | 752 | 420 | 1 395 | 652 | 128 |
| Summa intäkter | 71 557 | 56 709 | 43 124 | 38 682 | 33 395 |
| Allmänna administrationskostnader | -43 272 | -35 400 | -28 363 | -26 684 | -20 670 |
| Avskrivningar | -1 548 | -1 118 | -1 175 | -1 145 | -1 164 |
| Övriga rörelsekostnader | -1 122 | -1 688 | -953 | -703 | -1 263 |
| Summa kostnader | -45 942 | -38 206 | -30 491 | -28 532 | -23 097 |
| Rörelseresultat | 25 615 | 18 503 | 12 633 | 10 150 | 10 298 |
| Bokslutsdispositioner, netto | -5 233 | -3 200 | 355 | -1 562 | -1 667 |
| Skatter | -5 883 | -4 394 | -3 760 | -2 436 | -2 446 |
| Årets resultat | 14 499 | 10 909 | 9 228 | 6 152 | 6 185 |

BALANSRÄKNING (tkr)

| | | | | | |
|---|-------------------|-------------------|-------------------|-------------------|-------------------|
| Kassa | 13 | 5 | 18 | 14 | 34 |
| Belåningsbara statskskuld förbindelser | 2 751 082 | 2 079 528 | 823 593 | 597 560 | 1 047 678 |
| Utlåning till kreditinstitut | 1 076 279 | 957 737 | 894 529 | 432 394 | 28 971 |
| Utlåning | 42 615 623 | 36 528 635 | 30 908 883 | 26 627 273 | 24 952 688 |
| Aktier i intresseföretag | 504 | 504 | - | - | - |
| Obligationer och andra räntebärande värdepapper | 2 453 889 | 6 899 672 | 2 652 055 | 474 664 | - |
| Inventarier | 3 870 | 2 897 | 2 753 | 3 330 | 2 821 |
| Övriga tillgångar | 866 636 | 1 133 244 | 1 214 633 | 1 150 332 | 739 359 |
| Summa tillgångar | 49 767 896 | 47 602 222 | 36 496 464 | 29 285 567 | 26 771 551 |
| Skulder till kreditinstitut | 2 807 100 | 2 879 537 | 2 725 414 | 2 485 328 | 3 056 712 |
| Upplåning från medlemskommuner | 0 | 0 | 30 000 | 0 | 0 |
| Emitterade skuldebrev | 46 080 914 | 43 460 932 | 32 394 441 | 25 541 931 | 22 869 035 |
| Övriga skulder | 725 911 | 1 127 058 | 1 221 723 | 1 147 295 | 742 505 |
| Summa skulder | 49 614 625 | 47 467 527 | 36 371 578 | 29 174 554 | 26 668 252 |
| Obeskattade reserver | 21 960 | 16 727 | 13 527 | 13 882 | 12 321 |
| Eget kapital | 132 011 | 117 968 | 111 359 | 97 131 | 90 978 |
| Summa skulder och eget kapital | 49 767 896 | 47 602 222 | 36 496 464 | 29 285 567 | 26 771 551 |

NYCKELTAL 1998–2002

| | | | | | |
|---|-----------|-----------|-----------|-----------|-----------|
| Tillväxt | | | | | |
| Utlåning (förändring i %) | 16,7 | 18,1 | 16,2 | 6,4 | 8,6 |
| Räntenetto (förändring i %) | 26,0 | 35,3 | 9,2 | 12,4 | 13,2 |
| Konsolidering | | | | | |
| Eget kapital + obeskattade reserver i % av balansomslutningen | 0,31 | 0,28 | 0,35 | 0,38 | 0,39 |
| Resultatmått | | | | | |
| Förvaltningskostnader i % av utlåning | 0,108 | 0,105 | 0,099 | 0,107 | 0,093 |
| Förvaltningskostnader i % av balansomslutning | 0,092 | 0,080 | 0,084 | 0,097 | 0,086 |
| Effektivitet | | | | | |
| Förvaltningskostnader/anställd (tkr) | 1 702 | 1 737 | 1 452 | 1 359 | 1 283 |
| Förändring (%) | -2,0 | 19,6 | 6,8 | 5,9 | 33,0 |
| Utlåning/anställd (tkr) | 1 578 356 | 1 660 393 | 1 471 852 | 1 267 965 | 1 386 260 |
| Förändring (%) | -4,9 | 12,8 | 16,1 | -8,5 | 26,7 |
| Räntabilitet | | | | | |
| Rörelseresultat efter skatt i % av genomsnittligt eget kapital | 13,28 | 10,61 | 7,97 | 7,10 | 8,00 |
| Intäkts-/kostnadsrelation (IK) | | | | | |
| Räntenetto + övriga rörelseintäkter i relation till summa kostnader | 1,6 | 1,5 | 1,4 | 1,4 | 1,5 |
| Övriga uppgifter | | | | | |
| Antal anställda | 27 | 22 | 21 | 21 | 18 |

REVISIONSBERÄTTELSE

Till föreningsstämman i Kommuninvest ekonomisk förening.

Organisationsnummer 716453-2074.

Vi har granskat årsredovisningen, koncernredovisningen och bokföringen samt styrelsens och verkställande direktörens förvaltning i Kommuninvest ekonomisk förening för år 2002. Det är styrelsen och verkställande direktören som har ansvaret för räkenskapshandlingarna och förvaltningen. Vårt ansvar är att uttala oss om årsredovisningen, koncernredovisningen och förvaltningen på grundval av vår revision.

Revisionen har utförts i enlighet med god revisionssed i Sverige. Det innebär att vi planerat och genomfört revisionen för att i rimlig grad försäkra oss om att årsredovisningen och koncernredovisningen inte innehåller väsentliga fel. En revision innefattar att granska ett urval av underlagen för belopp och annan information i räkenskapshandlingarna. I en revision ingår också att pröva redovisningsprinciperna och styrelsens och verkställande direktörens tillämpning av dem samt att bedöma den samlade informationen i årsredovisningen och koncernredovisningen. Som underlag för vårt uttalande om ansvarsfrihet har vi granskat väsentliga beslut, åtgärder och förhållanden i föreningen för att kunna bedöma om någon styrelseledamot eller verkställande direktören är ersättningskyldig mot föreningen. Vi har även granskat om någon styrelseledamot eller verkställande direktören på annat sätt handlat i strid med lagen om ekonomiska föreningar, årsredovisningslagen, lagen om årsredovisning i kreditinstitut och värdepappersbolag eller föreningens stadgar. Vi anser att vår revision ger oss rimlig grund för våra uttalanden nedan.

Årsredovisningen och koncernredovisningen har upprättats i enlighet med årsredovisningslagen och lagen om årsredovisning i kreditinstitut och värdepappersbolag och ger därmed en rättvisande bild av föreningens och koncernens resultat och ställning i enlighet med god redovisningssed i Sverige.

Vi tillstyrker att föreningsstämman fastställer resultaträkningen och balansräkningen för föreningen och för koncernen, disponerar vinsten enligt förslaget i förvaltningsberättelsen och beviljar styrelsens ledamöter och verkställande direktören ansvarsfrihet för räkenskapsåret.

Örebro den 20 februari 2003

KPMG Bohlins AB
Johan Bäckström
Auktoriserad revisor

REVISIONSBERÄTTELSE

Till bolagsstämman i Kommuninvest i Sverige Aktiebolag (publ).

Organisationsnummer 556281-4409.

Vi har granskat årsredovisningen och bokföringen samt styrelsens och verkställande direktörens förvaltning i Kommuninvest i Sverige Aktiebolag för år 2002. Det är styrelsen och verkställande direktören som har ansvaret för räkenskapshandlingarna och förvaltningen. Vårt ansvar är att uttala oss om årsredovisningen och förvaltningen på grundval av vår revision.

Revisionen har utförts i enlighet med god revisionssed i Sverige. Det innebär att vi planerat och genomfört revisionen för att i rimlig grad försäkra oss om att årsredovisningen inte innehåller väsentliga fel. En revision innefattar att granska ett urval av underlagen för belopp och annan information i räkenskapshandlingarna. I en revision ingår också att pröva redovisningsprinciperna och styrelsens och verkställande direktörens tillämpning av dem samt att bedöma den samlade informationen i årsredovisningen. Som underlag för vårt uttalande om ansvarsfrihet har vi granskat väsentliga beslut, åtgärder och förhållanden i bolaget för att kunna bedöma om någon styrelseledamot eller verkställande direktören är ersättningskyldig mot bolaget. Vi har även granskat om någon styrelseledamot eller verkställande direktören på annat sätt har handlat i strid med aktiebolagslagen, lagen om finansieringsverksamhet, lagen om årsredovisning i kreditinstitut och värdepappersbolag eller bolagsordningen. Vi anser att vår revision ger oss rimlig grund för våra uttalanden nedan.

Årsredovisningen har upprättats i enlighet med lagen om årsredovisning i kreditinstitut och värdepappersbolag och ger därmed en rättvisande bild av bolagets resultat och ställning i enlighet med god redovisningssed i Sverige.

Vi tillstyrker att bolagsstämman fastställer resultaträkningen och balansräkningen, disponerar vinsten enligt förslaget i förvaltningsberättelsen och beviljar styrelsens ledamöter och verkställande direktören ansvarsfrihet för räkenskapsåret.

Örebro den 20 februari 2003

KPMG Bohlins AB
Johan Bäckström
Auktoriserad revisor

Hans Lindén
Auktoriserad revisor
Öhrlings PriceWaterhouseCoopers
Utsedd av Finansinspektionen

STYRELSER OCH KOMMITTÉER

(uppgifterna avser 2002)

Kommuninvest ekonomisk förening

Ordförande

Sören Gunnarsson, landstingsstyrelsens ordförande,
Örebro läns landsting

Vice ordförande

Erik Johansson, ledamot av kommunstyrelsen,
Örebro

Ledamöter

Göran Aronsson, kommunstyrelsens ordförande,
Gnosjö

Anita Bohman, kommunstyrelsens ordförande,
Västervik

Sven-Ove Cederstrand, kommunfullmäktiges
ordförande, Kumla

Alf Egnerfors, landstingsstyrelsens ordförande,
Landstinget Sörmland

Else Ekblom, ledamot av kommunfullmäktige,
Ängelholm

Peter Eriksson, kommunstyrelsens ordförande,
Kalix

Birgitta Halvarsson, ledamot av kommunfullmäktige,
Torsby

Maria Hed, kommunstyrelsens ordförande, Flen
Nils Häggström, 1:e vice ordförande i kommun-
fullmäktige, Umeå

Eleonor Klockare, kommunstyrelsens ordförande,
Piteå

Roger Larsson, kommunstyrelsens ordförande,
Kungsbacka

Margaretha Yngvesson, kommunstyrelsens
ordförande, Herrljunga

Bert Öhlund, kommunstyrelsens ordförande,
Skellefteå

Suppleanter

Lennart Björk, kommunstyrelsens ordförande,
Uddevalla

Sven-Ingvar Eriksson, kommunstyrelsens ordförande,
Vänersborg

Roland Gustafsson, ledamot av kommunstyrelsen,
Storuman

Stefan Hedin, kommunstyrelsens ordförande,
Sandviken

Torvald Karlsson, kommunstyrelsens ordförande,
Valdemarsvik

Evert Karlsson, kommunfullmäktiges ordförande,
Degerfors

Hans Klintbom, kommunstyrelsens ordförande,
Gotland

Börje Nilsson, ledamot av kommunstyrelsen,
Karlskrona

Sven-Inge Nylund, kommunstyrelsens ordförande,
Upplands-Bro

Göte Permerin, 1:e vice ordförande i kommun-
styrelsen, Lomma

Kent Persson, kommunstyrelsens ordförande,
Norberg

Mats Sjöström, kommunstyrelsens ordförande,
Örebro

Barbro Tjernström, kommunstyrelsens ordförande,
Söderköping

Roland Åkesson, kommunstyrelsens ordförande,
Mönsterås

Mats Ågren, kommunstyrelsens ordförande,
Gävle

Verkställande direktör

Thomas Åkelius



Kommuninvest i Sverige AB (publ)

Ordförande

Sören Gunnarsson, landstingsstyrelsens ordförande,
Örebro läns landsting

Vice ordförande

Robert Stenram, London,
fd vice VD, Föreningsparbanken

Ledamöter

Lorentz Andersson, landshövding Västerbottens län
Göran Mattsson, kommunchef, Askersund

Petter Skouen, VD, Kommunbanken, Oslo
Thomas Åkelius, VD, Kommuninvest, Örebro

Suppleanter

Mats Carlsson, fd finansdirektör, Gävle

Nils Häggström, 1:e vice ordförande i kommun-
fullmäktige, Umeå

Tomas Werngren, vice VD, Kommuninvest, Örebro

Verkställande direktör

Thomas Åkelius

Kommuninvest fastighets AB

Ordförande

Erik Johansson, ledamot av kommunstyrelsen,
Örebro

Ledamöter

Sören Gunnarsson, landstingsstyrelsens ordförande,
Örebro läns landsting

Thomas Åkelius, VD, Kommuninvest, Örebro

Suppleant

Tomas Werngren, vice VD, Kommuninvest, Örebro

Verkställande direktör

Thomas Åkelius

Finanskommittén

Finanskommittén skall följa utvecklingen på de för
kreditmarknadsbolaget viktiga kapitalmarknaderna
och utgöra ett rådgivande organ i frågor angående:
finansieringsstrategi, riskhantering och finansteknik.

Ledamöter

Victoria Galbe, ekonomichef, Landskronahem AB

Bo Johansson, ekonomi- och finanschef, Karlskrona

Christina Norén, ekonomichef, Borlänge

David Nyberg, kommunchef, Skellefteå

Stefan Tengberg, ekonomichef, Gnosjö

Göran Tjällman, finanschef, Umeå

Tomas Werngren, vice VD och finanschef,

Kommuninvest

Analyskommittén

Analyskommittén är ett rådgivande organ till kredit-
marknadsbolagets styrelse. Kommittén granskar alla
ansökningar från kommuner och landsting som vill bli
medlemmar i Kommuninvest. Den följer också upp
medlemskommunernas ekonomiska utveckling vid
två tillfällen per år.

Ledamöter

Lars G Gustafsson, ekonomidirektör,

Gävleborgs läns landsting

Ingall Karlsson, kommunchef, Staffanstorp

Annika Larsson, ekonomichef, Götene

Staffan Larsson, kommunchef, Mörbylånga

Tommy Karlsryd, ekonomichef, Upplands Bro

Birgitta Gunterberg, ekonomichef, Uddevalla

Elisabeth Särensfor, kommunchef, Kalix

Thomas Åkelius, VD, Kommuninvest

Revisionskommittén i föreningen och bolagen

Revisionskommittén utses av föreningsstämman.
Kommitténs ledamöter träffar regelbundet de valda
revisorerna. De kan vid behov initiera extra gransk-
ningsinsatser utöver den lagstadgade revisionen
samt bereder valet av revisorer inför stämman.

Ledamöter

Alf Bergsten, Örebro

Bengt Björnemalm, Lindsberg

Suppleanter

Ingemar Andersson, Varberg

Karl-Gustav Eriksson, Laxå

VI PÅ KOMMUNINVEST



Thomas

Ledningsgrupp

Thomas Åkelius, VD,
telefon: 019-16 78 03
E-post: thomas.akelius@kommuninvest.se

Tomas Werngren, vVD & Finanschef,
telefon: 019-16 78 10
E-post: tomas.werngren@kommuninvest.se

Harriet Forsell Söderberg, Stf Finanschef,
telefon: 019-16 78 40
E-post: harriet.forsell-soderberg@kommuninvest.se

Malin Gillberg, Personalchef,
telefon: 019-16 78 01
E-post: malin.gillberg@kommuninvest.se

Maria Viimne, Ansvarig Upplåning och placering,
telefon: 019-16 78 42
E-post: maria.viimne@kommuninvest.se



Tomas



Harriet



Malin



Maria



Anne



Malin

Stab

Anne Andersson, Controller,
telefon: 019-16 78 15
E-post: anne.andersson@kommuninvest.se

Malin Gillberg, Personal,
telefon: 019-16 78 01
E-post: malin.gillberg@kommuninvest.se

Anitha Holmberg, Kommunikation och information,
telefon: 019-16 78 06
E-post: anitha.holmberg@kommuninvest.se

Ulf Jivmark, Bolagsjuridik,
telefon: 019-16 78 04
E-post: ulf.jivmark@kommuninvest.se

Lars-Gunnar Nyqvist, IT,
telefon: 019-16 78 22
E-post: lars-gunnar.nyqvist@kommuninvest.se

Regina Carlén, Styrelseservice,
telefon: 019-16 78 13
E-post: regina.carlen@kommuninvest.se



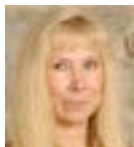
Anitha



Ulf



Lars-Gunnar



Regina

Finansavdelningen

Tomas Werngren, vVD & Finanschef,
telefon: 019-16 78 10
E-post: tomas.werngren@kommuninvest.se

Harriet Forsell Söderberg, Stf Finanschef,
telefon: 019-16 78 40
E-post: harriet.forsell-soderberg@kommuninvest.se

Dokumentation och betalningar

Karolina Johansson, Ansvarig,
telefon: 019-16 78 34
E-post: karolina.johansson@kommuninvest.se

Daniel Wetterstrand, telefon: 019-16 78 02
E-post: daniel.wetterstrand@kommuninvest.se

Donna Bachman, telefon: 019-16 78 49
E-post: donna.bachman@kommuninvest.se

Ann-Charlotte Dalin, telefon: 019-16 78 23
E-post: ann-charlotte.dalin@kommuninvest.se

Fanny Hellqvist, telefon: 019-16 78 09
E-post: fanny.hellqvist@kommuninvest.se

Regina Carlén, telefon: 019-16 78 13
E-post: regina.carlen@kommuninvest.se



Tomas



Harriet



Karolina



Daniel



Donna



Ann-Charlotte



Fanny



Regina



Ulf

Juridik

Ulf Jivmark, telefon: 019-16 78 04
E-post: ulf.jivmark@kommuninvest.se



Liz



Nazifa

Ekonomi och kontorsstöd

Liz Hultgren, Ekonomichef, telefon: 019-16 78 53
E-post: liz.hultgren@kommuninvest.se

Nazifa Okanovic, telefon: 019-16 78 25
E-post: nazifa.okanovic@kommuninvest.se

Lilian Steenholdt-Rödgaard, telefon: 019-16 78 05
E-post: lilian.steenholdt-rodgaard@kommuninvest.se

Birgitta Österdahl, telefon: 019-16 78 21
E-post: birgitta.osterdahl@kommuninvest.se



Lilian



Birgitta



Maria



Marcus

Upplåning och placering

Maria Viimne, Ansvarig, telefon: 019-16 78 42
E-post: maria.viimne@kommuninvest.se

Marcus Waïneby, telefon: 019-16 78 24
E-post: marcus.waïneby@kommuninvest.se

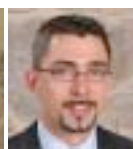
Johanna Larsson, telefon: 019-16 78 33
E-post: johanna.larsson@kommuninvest.se



Johanna



Eva



Krister

Sydvästra regionen

Eva Folkesson, Regionchef, telefon: 019-16 78 11
E-post: eva.folkesson@kommuninvest.se

Krister Frödin, telefon: 019-16 78 16
E-post: krister.frodin@kommuninvest.se

Sydöstra regionen

Ann Björkman, Regionchef, telefon: 019-16 78 07
E-post: ann.bjorkman@kommuninvest.se

Sofia Frändberg, telefon: 019-16 78 17
E-post: sofia.frandberg@kommuninvest.se



Ann



Sofia

Norra regionen

Åke Nilsson, Regionchef, telefon: 019-16 78 08
E-post: ake.nilsson@kommuninvest.se

Ann Sörman, telefon: 019-16 78 20
E-post: ann.sorman@kommuninvest.se



Åke



Ann

Analys

Rickard Simonsson, telefon: 019-16 78 31
E-post: rickard.simonsson@kommuninvest.se



Rickard



KOMMUNINVEST

Svenska kommuner och landsting i samverkan

Postadress: Box 124, 701 42 Örebro. Besöksadress: Fenixhuset, Drottninggatan 2, Örebro.
Telefon: 019-16 78 00. Telefax: 019-12 11 98. E-post: förnamn.efternamn@kommuninvest.se.
Hemsida: www.kommuninvest.se